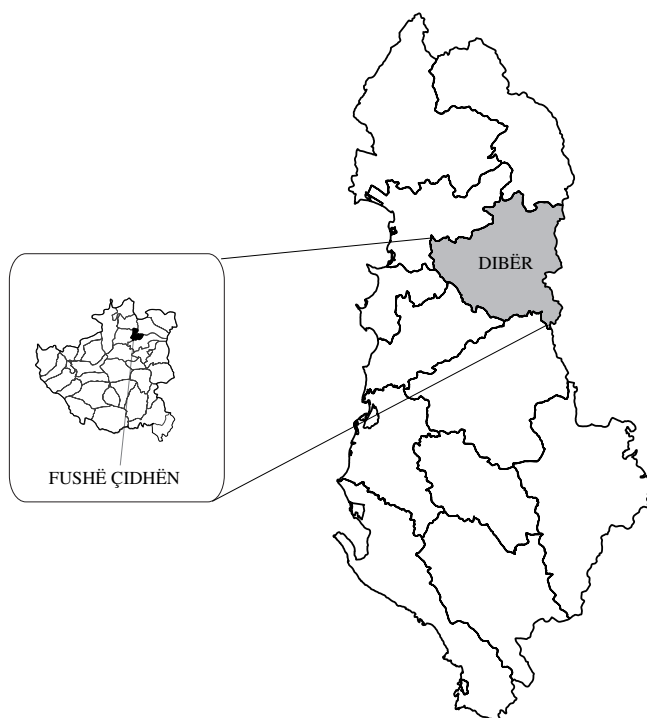


KOMUNA FUSHË ÇIDHËN, QARKU DIBËR

Strategjia afatmesme e zhvillimit

2008 – 2015



Ky plan strategjik është hartuar nga disa grupe palësh të interesuara nga komuna Fushë Çidhën nën drejtimin dhe këshillimin e ekspertëve të FLAG. FLAG nuk mban përgjegjësi për përmbajtjen e strategjisë, ndërkohë që përgëzon komunën dhe personat e përfshirë për cilësinë e punës së bërë.

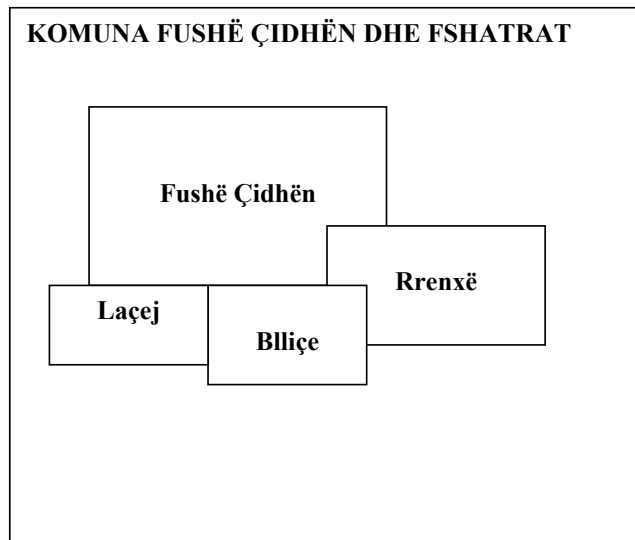
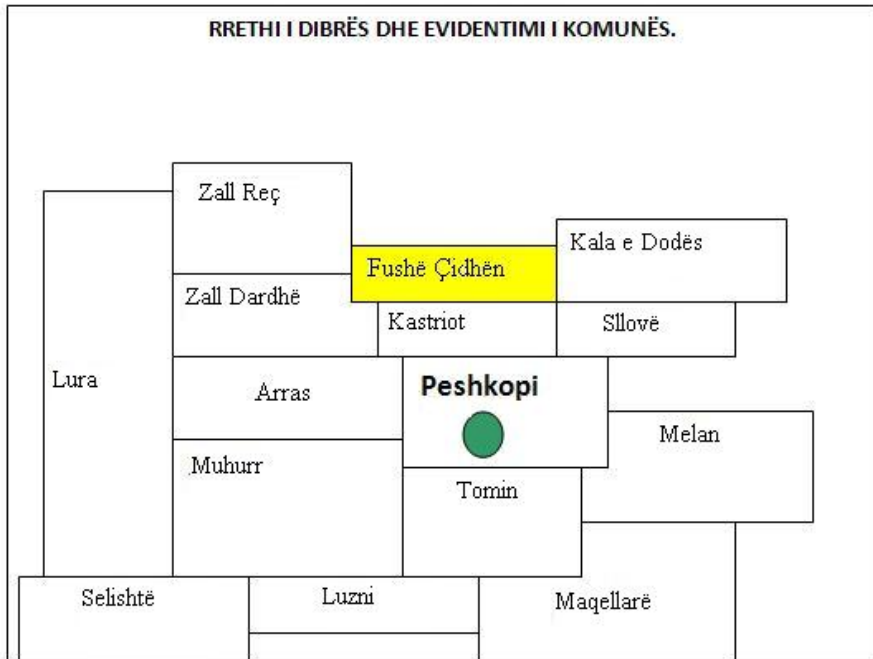


Copyright © 2008 Komuna Fushë Çidhën, Qarku Dibër

*Paraqitja grafike dhe shtypi
Maluka shpk*

Tabela e përmbajtjes

	Faqe
I. Parathënie	5
II. Metodologjia e përdorur	6
III. Përfitimet e pritshme nga zbatimi i Planit	8
IV. Zbatimi i Planit.....	10
V. Vizioni dhe synimet	11
VI. Sondazh i biznesit vendor.....	13
VII. Historiku i komunës.....	14
VIII. Tendencat e zhvillimit sipas sektorëve.....	18
IX. Analiza SWOT	24
X. Matrica e Planit Strategjik	29
XI. Formularët sipas fushave të zhvillimit	33
XII. Fish-Projekte	44
 Shtojcat	
Shtojca 1: Vendimi i Këshillit Komunal për miratimin e PSZh.....	61
Shtojca 2: Analiza e sondazhit me biznesin vendor.....	62



I. Parathënie

Përshëndes dhe falenderoj paraprakisht të gjithë lexuesit e këtij dokumenti duke besuar se interesi që po tregojnë do t'i shtyjë të kontribuojnë me aq sa kanë mundësi në zbatimin e Strategjisë Afatmesme të Zhvillimit të komunës Fushë Çidhën (Fushë Alie).

Përshëndes kontributin e anëtarëve të komunitetit, përfaqësuesve të zgjedhur të tij dhe personelin e administratës së komunës sonë që morën pjesë aktivisht në zbatimin e fazave të përpilimit të kësaj strategjie që tashmë mund të konsiderohet produkt i bashkëpunimit ndërmjet të gjithë të interesuarve.



**KRYETARI I KOMUNËS
ARANIT SKEPI**

Falenderoj qeverinë holandeze që nëpërmjet kontributit të SNV dhe bashkëpunimit të shkëlqyer me autoritetet dhe specialistët e Qarkut të Dibrës dhe FLAG, na mundësuan realizimin e dokumentit kryesor strategjik për zhvillimin e shpejtë dhe në mënyrë të planifikuar të komunës sonë.

Janë pikërisht cilësitë e larta njerëzore dhe mençuria në vlerësimin e situatave, ato që e bënë të lehtë arritjen e mirëkuptimit për të programuar bashkarisht planin afatmesëm të zhvillimit, bazuar në studimin e vlerave ekzistuese dhe aktivizimin e mundësive potenciale, pa harruar eliminimin e dobësive dhe shmangien e rreziqeve.

Komunës sonë nuk i mungojnë kapacitetet njerëzore për të gjetur mënyrat më efikase në realizimin e vizionit të së ardhmes duke vlerësuar dhe përdorur ndihmën e ofruar nga organizatat dhe institucionet pjesëmarrëse në këtë projekt që me dashamirësi dhe përkushtim u bënë pjesë e përpjekjeve tona për të ndërtuar Planin Strategjik të Zhvillimit të komunës Fushë Çidhën (Fushë Alie) për periudhën 2008–2015.

Kemi nevojë për kontributin e të gjithëve dhe deklaroj se qeverisja vendore ju mirëpret dhe ju mirëkupton pasi është e bindur se zhvillimi ekonomik i komunës kërkon zhvillimin sa më të shpejtë të pjesëtarëve të saj duke i ndihmuar ata në drejtim të organizimit dhe kryerjes së shërbimeve që ajo duhet t'i sigurojë komunitetit.



II. Metodologjia e përdorur

Hapat dhe veprimet në procesin e zhvillimit të Vizionit dhe Planit Strategjik të komunës, kanë patur parasysh se Vizioni është deklarata e përbashkët që komuniteti dhe aktorët e tjerë të komunës tentojnë të realizojnë për të ardhmen dhe se Plani Strategjik tregon se si do të bëhet realitet Vizioni. Ai specifikon synimet kryesore, objektivat, programet dhe projektet që do të mundësojnë arritjen e Vizionit. Ai i referohet buxhetit, burimeve njerëzore dhe çështjeve ligjore që lidhen me zbatimin e planifikuar.

Jemi të ndërgjegjshëm se vetë procesi i zhvillimit me sukses të Vizionit dhe Strategjisë ofron përfitime për komunitetin si: a) Bashkimin e komunitetit; b) Identifikimin e mundësive të reja për të ardhmen; c) Nxitjen e përfshirjes së banorëve në qeverisjen vendore; d) Zhvillimin e cilësisë së udhëheqjes së komunës; e) Sigurimin e një baze më të mirë për planifikimin dhe vendimmarrjen; f) Inkurajimin e përmirësimit të punës në partneritet; g) Arritjen e ndryshimeve konkrete në përmirësimin e cilësisë së jetesës dhe mundësive ekonomike për komunitetin.

Gjatë fazave të mëposhtme u realizuan aktivitetet e mëposhtme:

Faza e përgatitjes

- Arritja e angazhimit politik nga Kryetari i komunës dhe pjesëtarë të tjerë të saj
- Krijimi i një grupi kryesuar nga Kryetari i komunës për të udhëhequr procesin
- Seleksionimi i drejtuesit dhe stafit të projektit
- Caktimi i temave ose grupeve të tjera që nevojiten për të mbështetur projektin
- Sigurimi i një ekspertize të jashtme
- Ndërtimi i projektplanit me afatet kohore
- Përpilimi i një liste të aktorëve të mundshëm për t'u angazhuar në proces
- Informimi i QQ rajonale dhe njësive vendore fqinje për bashkëpunim
- Ngritja e grupeve mbështetëse sipas tematikave

Faza 1

- Përzgjedhja e të dhënave që do të mblidhen dhe burimi i tyre
- Mbledhja e të dhënave nga burimet e përcaktuara
- Analizimi i të dhënave për të identifikuar tendencat kryesore
- Krahasimi i të dhënave
- Përgatitja e një raporti të shkruar me karakteristikat kryesore të zonës
- Realizimi i një pyetësori drejtuar biznesit
- Përdorimi i profilit të komunitetit për të informuar analizën SWOT

Faza 2

- Realizimi i angazhimit të aktorëve dhe analiza e tendencave duke përdorur mbledhje të zgjeruara të Komisionit të Planit Strategjik dhe zhvillim të pyetësorëve drejtuar bizneseve
- Analizimi i gjetjeve nëpërmjet metodikës së “brain-storming”

Faza 3

- Draftimi i një Deklarate Vizioni, e cila përshkruan synimin e komunitetit, ku dallohet në mënyrë sintetike se si do të jetë komuna duke përdorur imagjinatën dhe kreativitetin si edhe bazuar në realitetin objektiv, të dhënat e grumbulluara rreth komunës, konsultimet me komunitetin dhe analizën e tendencave. Këtu dallohen anët e forta dhe mundësitë e identifikuara të zonës ku ndodhet komuna.
- Zhvillimi i analizës SWOT, synimi i së cilës është specifikimi i anëve të forta dhe të dobëta si cilësi të brendshme të komunitetit si edhe mundësive dhe rreziqeve që shkaktohen nga faktorë të jashtëm. Zhvillimi i analizës SWOT bazohet në të dhënat dhe informacionet e grumbulluara rreth komunës dhe të ardhmes së saj. Analiza u zhvillua nëpërmjet grupeve, mbledhjeve të komunitetit, duke përdorur “brain-storming” dhe të tjera teknika konsultimesh të lehtësuara.
- Finalizimi i Deklaratës së Vizionit pas realizimit të analizës SWOT dhe testimit të saj nëpërmjet grupeve dhe/ose mbledhjeve të komunitetit. SWOT përdoret si bazament për krijimin e Vizionit.

Faza 4

- Me krijimin e Deklaratës së Vizionit, nisja e punës për identifikimin e mënyrave për të arritur Vizionin nëpërmjet Planit Strategjik, duke përcaktuar “si do të shkojmë atje?”
 1. U identifikuan synimet që janë më përshkruese dhe specifikuuese se ku duam të shkojmë
 2. Për çdo synim u përcaktuan objektivat për arritjen e tij
 3. Për çdo objektiv u identifikuan programe të mundshme
 4. Për çdo program u identifikuan projekte të mundshme

Projektet, me ndihmën e të gjithë të angazhuarve të mundshëm sipas mundësive, u paraqitën në formën e Fish-Projekteve, ku parashikohen implikimet financiare të burimeve njerëzore dhe ato të kuadrit ligjor, duke patur parasysh vlerësimin nëse çdo projekt është realist dhe i arritshëm dhe se kush do të sigurojë burimet (financiare, njerëzore) për zbatimin e tyre dhe përgjegjësinë në zhvillimin e projektit.

- Përgatitja e draft-versionit final të materialit dhe miratimi në Këshillin e Komunës me vendim të veçantë.

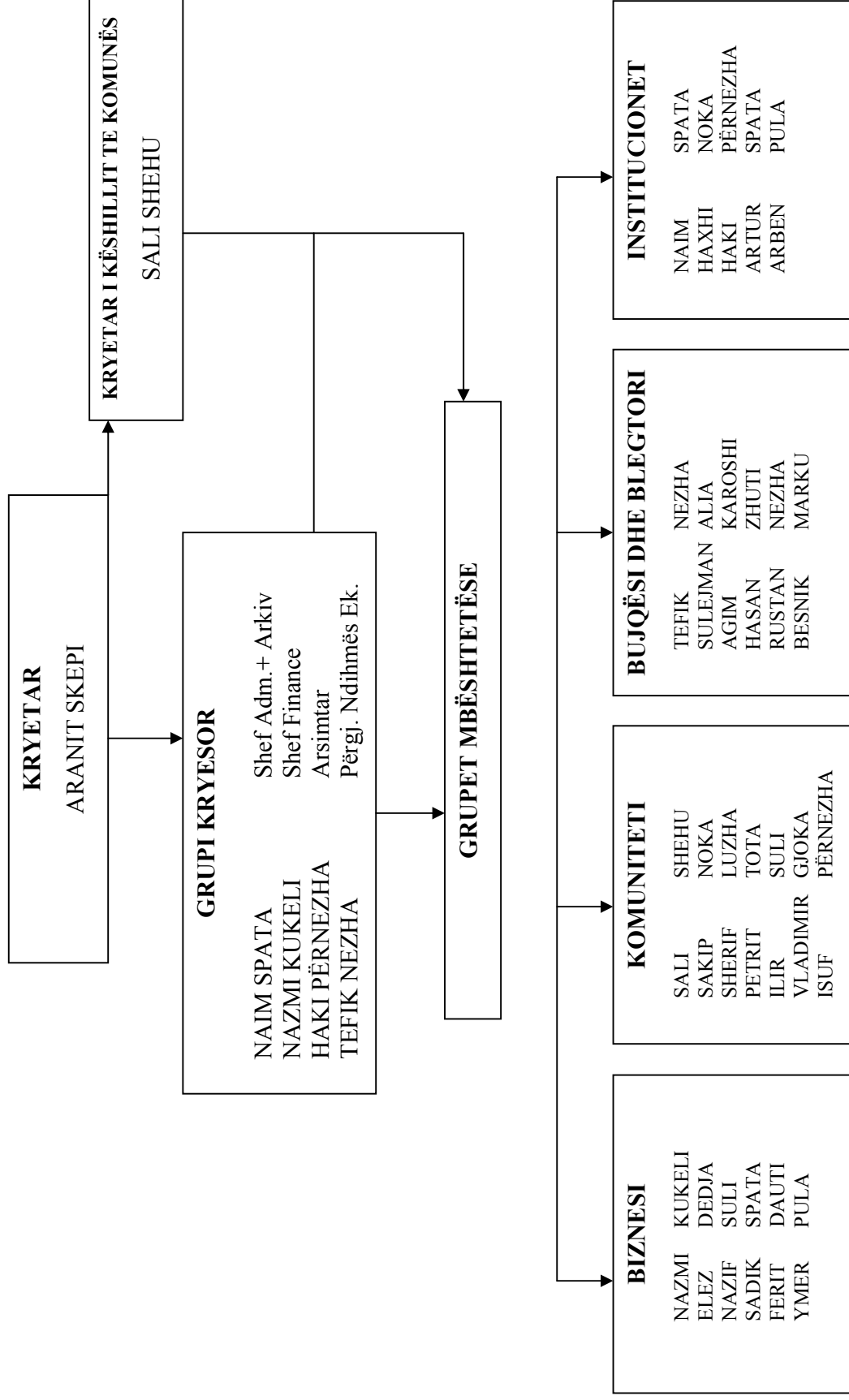
Mbetet detyrë e të gjithë aktorëve përfshirja në procesin e monitorimit dhe vlerësimit të progresit gjatë zbatimit të Planit Strategjik.

III. Përfitimet e pritshme nga zbatimi i Planit

Përfitimet që priten si rezultat i zbatimit të Planit tonë Strategjik të Zhvillimit janë të shumëfishta, por më kryesoret janë:

- Orientimi i Këshillit dhe administratës së Komunës në procesin e buxhetimit vjetor dhe afatmesëm duke u fokusuar në zbatimin e projekteve të përfshira në PSZh
- Fokusimi tek burimet njerëzore dhe financiare në fushat e identifikuara në Plan duke rritur maksimalisht përfitimet dhe mundësuar arritjen e synimeve dhe objektivave të PSZh
- Fuqizimi i partneritetit në vendimmarrje dhe bashkëfinancim mes qeverisë komunare dhe komunitetit të biznesit, qeverisë qendrore dhe donatorëve
- Rritja e kapaciteteve të administratës së bashkisë në zbatimin e një Plani Strategjik Zhvillimi
- Koordinimi i aktiviteteve të organizatave dhe institucioneve të cilat paraqesin interes në zbatimin e PSZh
- Dokumentimi i ecurisë së zhvillimit ekonomik në komunë duke përdorur formularët e sektorëve të zhvillimit
- Identifikimi i rezultateve të pritshme dhe krijimi i një sistemi monitorues në bashkëpunim me komunitetin, me qëllim ndjekjen e aktiviteteve dhe vlerësimin e rezultateve të parashikuara nga PSZh
- Zhvillimi i një sistemi eficient komunikimi mes qeverisë komunare dhe partnerëve të saj
- Lehtësimi i marketimit të potencialeve dhe të mundësive të të bërit biznes në komunë
- Përmirësimi i sistemit të menaxhimit në komunë në funksion të zbatimit të programeve dhe projekteve të PSZh
- Orientimi i qeverisë qendrore dhe donatorëve në dhënien e fondeve dhe në përqëndrimin tek burimet ekzistuese të disponueshme
- Arritja e ndryshimeve konkrete në përmirësimin e cilësisë së jetesës dhe mundësive ekonomike për komunitetin

Komisioni i Planit Strategjik i Komunës Fushë Çidhën



IV. Zbatimi i Planit

Ky është Plani zyrtar për qeverinë komunare, institucionet dhe ndërmarrjet që ka nën varësi. Duke qenë se afati i zbatimit të Planit është më i gjatë se mandati politik, suksesi i zbatimit të tij do të varet shumë nga angazhimi i vazhdueshëm i qeverisë komunare dhe partnerëve tanë në arritjen e objektivave dhe zbatimin e projekteve të përvijuara.

Këshilli Komunal, si faktori kyç në mbështetjen e PSZh, do të garantojë dhënien e fondeve për financimin e projekteve si edhe do të diskutojë dhe miratojë përmirësimet që do të sugjerohen nga Komisioni i Planit Strategjik dhe Kryetari i komunës.

Kryetari i komunës dhe personi direkt përgjegjës në administratë për ndjekjen e zbatimit të Planit Strategjik do të nxisin dhe koordinojnë përpjekjet, programet, projektet dhe financimet e qeverisë qendrore, donatorëve dhe organizatave vendase dhe të huaja në mënyrë që ata të ndjekin dhe mbështesin zbatimin e Planit. Përveç kësaj, Kryetari do të iniciojë dhe realizojë përmirësimet e nevojshme në menaxhimin e proceseve të punës dhe do të ristrukturojë stafin në funksion të zbatimit të Planit.

Suksesi i zbatimit të Planit do të varet më së shumti edhe nga mënyra se si organizatat dhe agjencitë e interesuara apo përfshira në zbatimin e Planit Strategjik do të menaxhojnë elementë të veçantë për të cilët ata janë përgjegjës.

V. Vizioni dhe synimet

VIZIONI

Qëllimi i përcaktimit të Vizionit për zhvillimin e komunës është që t'i mundësojë komunitetit tonë të artikulojë se ku ai dëshiron të jetë në të ardhmen dhe çfarë rruge do të ndjekë për të arritur të ardhmen e dëshiruar. Vizioni do t'i japë komunitetit dhe qeverisë komunare një ide të qartë se ku duhen përqendruar energjitë dhe burimet e tyre.

Vizioni u zhvillua nga Komisioni i Planifikimit të Zhvillimit Strategjik të Komunës (KPZhS) pas konsultimeve me segmente të ndryshme të komunitetit. Synimi është që Vizioni të zhvillohet dhe të pranohet nga sa më shumë aktorë dhe grupe interesi si edhe të sigurojë një udhërrëfim të qartë drejt të ardhmes së komunës Fushë Çidhën.

Ne besojmë se Vizioni i formuluar përmbledh në mënyrë realiste ambiciet, dëshirat dhe kapacitetet e komunës sonë. Ky Vizion do të jetë objekt rivlerësimi nga komuniteti, duke përfshirë vendimmarrësit në qeverinë vendore, për të reflektuar zhvillimet, ndryshimet dhe ndikimet në komunë.

VIZIONI I KOMUNËS FUSHË ÇIDHËN

Komuna Fushë Çidhën, në vitin 2015, do të jetë një komunë e fokusuar në rritjen e prodhimit bujqësor dhe blegtoral duke shfrytëzuar efektivisht burimet dhe garantuar një infrastrukturë cilësore, ku atmosfera e bashkëpunimit mes biznesit dhe qeverisjes vendore është efektive dhe ku mundësohet vetëpunësim i vazhdueshëm dhe treg i qëndrueshëm për produktet e bizneseve të komunës

SYNIMET

Përcaktimi i synimeve të ZhEV na ndihmon të marrim vendime lidhur me rrugët dhe mënyrat për të arritur ambiciet dhe ndryshimet që nevojiten. Megjithëse disa nga synimet dhe veprimet për arritjen e tyre nuk lidhen direkt me krijimin e vendeve të punës dhe me zhvillimin dhe tërheqjen e bizneseve, e ardhmja e komunitetit tonë bazohet mbi themele të shëndosha si niveli i arsimit dhe cilësia e jetesës, infrastruktura dhe shërbimet komunale. Në konceptin tonë, bizneset nuk zhvillohen, nuk lulëzojnë dhe nuk mund të tërhiqen në komunitete, kur nuk ofrohen nivele dhe cilësi të përshtatshme të infrastrukturës dhe shërbimeve që kërkon një mjedis i mirë për zhvillimin e biznesit.

Për të arritur synimet e ZhEV, komuna jonë është përqëndruar në përdorimin e burimeve të veta natyrore dhe njerëzore. Për zhvillimin e synimeve, Komisioni i Planit Strategjik mori parasysh mundësitë dhe sfidat me të cilat ballafaqohet komuna, historinë e vet të zhvillimit ekonomik dhe të rajonit.

Synimet e ZhEV shprehin drejtimet kryesore që do të ndjekë zhvillimi i komunës. Këto janë renditur më poshtë sipas rëndësisë për zhvillimin vendor dhe krijimit të një mjedisi të favorshëm për zhvillim të qëndrueshëm. Ato janë zhvilluar nëpërmjet një analize logjike të kujdesshme të Vizionit dhe trajtojnë çështje thelbësore për zhvillimin e komunës.

Matrica në vazhdim prezanton në mënyrë të organizuar Strategjinë e Zhvillimit, nga Vizioni tek Projektet, duke mundësuar një fotografim të ambicieve, përpjekjeve dhe iniciativave të komunitetit dhe qeverisë komunare që mundësojnë zbatimin e strategjisë dhe zhvillimin ekonomik të komunës.

Synimi 1:

Garantimi i shërbimeve qeverisëse bashkëkohore që mundëson administrim efektiv dhe eficient të aseteve publike dhe krijon kushtet për zhvillimin njerëzor dhe social-ekonomik të qëndrueshëm në komunë

Synimi 2:

Sigurimi i standarteve normale për infrastrukturën dhe shërbimet publike në të gjithë komunën, për t'i paraprirë dhe mbështetur zhvillimit ekonomik dhe social

Synimi 3:

Shtimi i llojshmërisë dhe qëndrueshmërisë së bizneseve prodhuese, përpunuese dhe tregtuese në komunë duke shfrytëzuar potencialet natyrore, avantazhet e zonës dhe modelet efektive të bashkëpunimit në biznes

VI. Sondazh i biznesit vendor

Ne komunën Fushë Çidhën u realizua një sondazh me biznesin vendas për të kuptuar më mirë shqetësimet, pritshmëritë dhe nevojat e biznesit. Synimi i sondazhit ishte mbledhja e informacionit të sistemuar mbi vlerësimin e komunitetit të biznesit në lidhje me situatën ekonomike në komunë, perspektivën e të bërit biznes në komunë, kushtet dhe rregullat që ndikojnë në zhvillimin e bizneseve vendase, politikat dhe praktikatat që pengojnë zhvillimin e bizneseve ekzistuese, si edhe kërkesat dhe nevojat e komunitetit për përmirësimin e klimës së biznesit. Sondazhi mbi Klimën e Biznesit u zhvillua në muajin Nëntor 2007 dhe në të morën pjesë 25 biznese nga kategori të ndryshme.

Perceptimi kryesor i bizneseve është se qeveria komunare nuk ka mjetet dhe autoritetin e duhur për të ndihmuar zhvillimin e ndërmarrjeve të vogla dhe të mesme. Ky perceptim mund të jetë shkak i komunikimit dhe dialogut të varfër midis qeverisë komunare dhe biznesit.

Gjatë diskutimeve, përfaqësuesit e biznesit shprehën dëshirën që të viheshin në dispozicion me më shumë burime financiare për autoritetet vendore, në mënyrë që të rritej kapaciteti dhe mundësia e tyre për të përkrahur zhvillimin ekonomik në komunë.

Përfshirja e opinioneve të biznesit në formulimin e Planit Strategjik ishte një hap i rëndësishëm në hapjen e procesit të vendimmarrjes. Nëpërmjet këtij hapi, u shqyrtuan opinionet e një grupi njerëzish me influencë më të madhe mbi zhvillimin ekonomik në komunë.



Analiza e sondazhit të bërë me biznesin prodhues, përpunues e tregtues

VII. Historiku i komunës

Territori i komunës është një vendbanim i hershëm dhe i përket zonës së Çidhnës, emër të cilin mban edhe komuna. Ekzistojnë gjurmë të ndryshme që vërtetojnë banimin e kësaj zone dhe shenja të një zhvillimi të konsiderueshëm në periudha të ndryshme. Kjo zonë konsiderohet si qendra e principatës së Kastriotëve dhe vendlindja e heroit tonë kombëtar Gjergj Kastrioti (Skënderbeu). Të dhëna më të hollësishme mund të merren nga materialet e Muzeut Historik si edhe nga vepra e Marin Barletit “Historia e Skënderbeut”.

Pozicioni gjeostrategjik, klima e përshtatshme, toka pjellore, ekzistenca e ujërave natyrore dhe gjelbërimi natyror ka bërë që historikisht kjo zonë ta bazojë ekonominë e saj në produktet bujqësore dhe blegtorale. Larmia e mikroklimave dhe pozicionimit të tokave në lartësi dhe në shtrirje ka lejuar dhe lejon kultivimin e gati të gjitha llojeve të produkteve bujqësore dhe blegtorale.

Komuna e Fushë Çidhnës ndodhet në pjesën veri-perëndimore të Qarkut të Dibrës. Ajo ka një sipërfaqe rreth 15 km² dhe përbëhet nga katër fshatra me një popullsi 4010 banorë. Shtrihet në pjesën lindore të lumit Drin i Zi, nga kuota 380 m mbi nivelin e detit deri në kuota relativisht të larta të Malësisë së Korabit.

1. Fushë Çidhna me 1499 banorë, 380 familje me 189 ha tokë bujqësore dhe 70 ha kullota
2. Laçej me 576 banorë, 140 familje me 65 ha tokë bujqësore dhe 34 ha kullota
3. Blliçe me 1458 banorë, 304 familje me 203 ha tokë bujqësore dhe 64 ha kullota
4. Rrenxë me 477 banorë, 120 familje me 101 ha tokë bujqësore dhe 120 ha kullota

Administrativisht, pas instalimit të regjimit totalitar kjo zonë u kthye në fermë me drejtim bujqësor dhe blegtoral. Pas viteve ‘90 dhe kryerjes së reformave për kthimin e tokave, familjet e zonës filluan organizimin e mikroekonomive të tyre dhe administrimin e tyre në mënyrë të paorganizuar dhe bashkëpunim të dobët ndërmjet tyre. Ndryshimet i gjetën fermerët të papërgatitur dhe me mundësi të vogla për kryerje investimesh. Tregu privat i pakonsoliduar, largësia nga qendrat me popullsi të dendur, infrastruktura e rënduar dhe emigrimi u bënë faktorë shtesë negativë për rënien e prodhimit të përgjithshëm, duke shkuar drejt prodhimit kryesisht vetëm për nevoja familjare.

Historikisht, ekonomia e kësaj zone është bazuar tek bujqësia, pemëtaria dhe blegtoria. Niveli i shkëmbimeve është shtrirë historikisht edhe përtej kufinjve të Dibrës. Zona, në përqindjen më të madhe të kohës, ka prodhuar kryesisht për nevoja vetiake por ka mundësi potenciale të shumëfishojë prodhimet në një sërë artikujsh. Pengesë për rritjen e nivelit të shkëmbimeve historikisht ka qenë infrastruktura rrugore dhe për prodhimet bujqësore mangësitë në drejtim të ujitjes dhe kullimit.

Sot, banorët e kësaj zone, gjithnjë e më shumë po bëhen të ndërgjegjshëm për shfrytëzimin maksimal të mundësive që realisht ekzistojnë apo mund të aktivizohen, si edhe për shmangien e dobësive në mënyrë që aktivitetet e tyre ekonomike të zhvillohen në mikroferma dhe aktivitete prodhimi, përpunimi dhe tregtimi me rezultat ekonomik të favorshëm dhe me norma të larta fitimi.

Bazuar në cilësitë e mrekullueshme të banorëve dhe pasuritë natyrore të kësaj zone, shpejt komuna e Fushë Çidhnës do të zhvillohet duke punuar dhe bashkëpunuar në mënyrë të organizuar.

Informacion i përgjithshëm mbi komunën

Komuna	FUSHË ÇIDHËN	ndodhet	10 km	larg qytetit të	PESHKOPISE	Qarku	DIBËR
---------------	---------------------	---------	--------------	-----------------	-------------------	-------	--------------

Të ardhurat vjetore mesatare për frymë

50,000	Lekë/vit	Sip. e Komunës	1,500	ha
--------	----------	-----------------------	--------------	----

Të ardhurat vjetore nga taksat lokale të mbledhura nga Komuna

700,000	Lekë
---------	------

Të ardhurat vjetore të planifikuara për vitin në vazhdim nga taksat lokale

1,000,000	Lekë	Harta Topografike 1: 25000 (Nomenklatura)
-----------	------	--

Shpenzimet vjetore për infrastrukturën për vitin 2006 janë

1,500,000	Lekë	K-34-77-D-a
-----------	------	--------------------

Nr.	FSHATRAT	Nr. i banorëve	Nr. i familjeve	Nr. i familjeve të ardhura	Nr. i familjeve të larguara	Nr. i emigrantëve	Nr. i mjeteve	Nr. i nxënësve	Nr. i fëmijëve deri 6 vjeç	Sipërfaqe bujqësore (ha)	Sipërfaqe pyje+kuilota(ha)	Vizita të kryera në vit në Qendrat Shëndetësore			Nr. i familjeve me ndihmë ekonomike	Nr. i familjeve me ndihmë ekonomike	Nr. i mjekëve	Nr. i infermierëve	Nr. i njësive tregtare
												Nr. i mjekëve	Nr. i mjekëve	Nr. i mjekëve					
1	Fushë Çidhën	1,499	380	2	13	30		243	26	189	70	193	470	1	3	3	3	3	
2	Laçej	576	140	0	6	25		48	13	65	34	73	30	0	1	1	1	1	
3	Bliçe	1,458	304	3	14	15		293	23	203	64	180	625	0	4	6	4	6	
4	Rrenxë	477	120	3	8	12		32	6	101	124	65	49	0	1	3	1	3	
Shuma e Komunës		4,010	944	8	41	82		616	68	558	292	511	1,348	1	9	13	9	13	

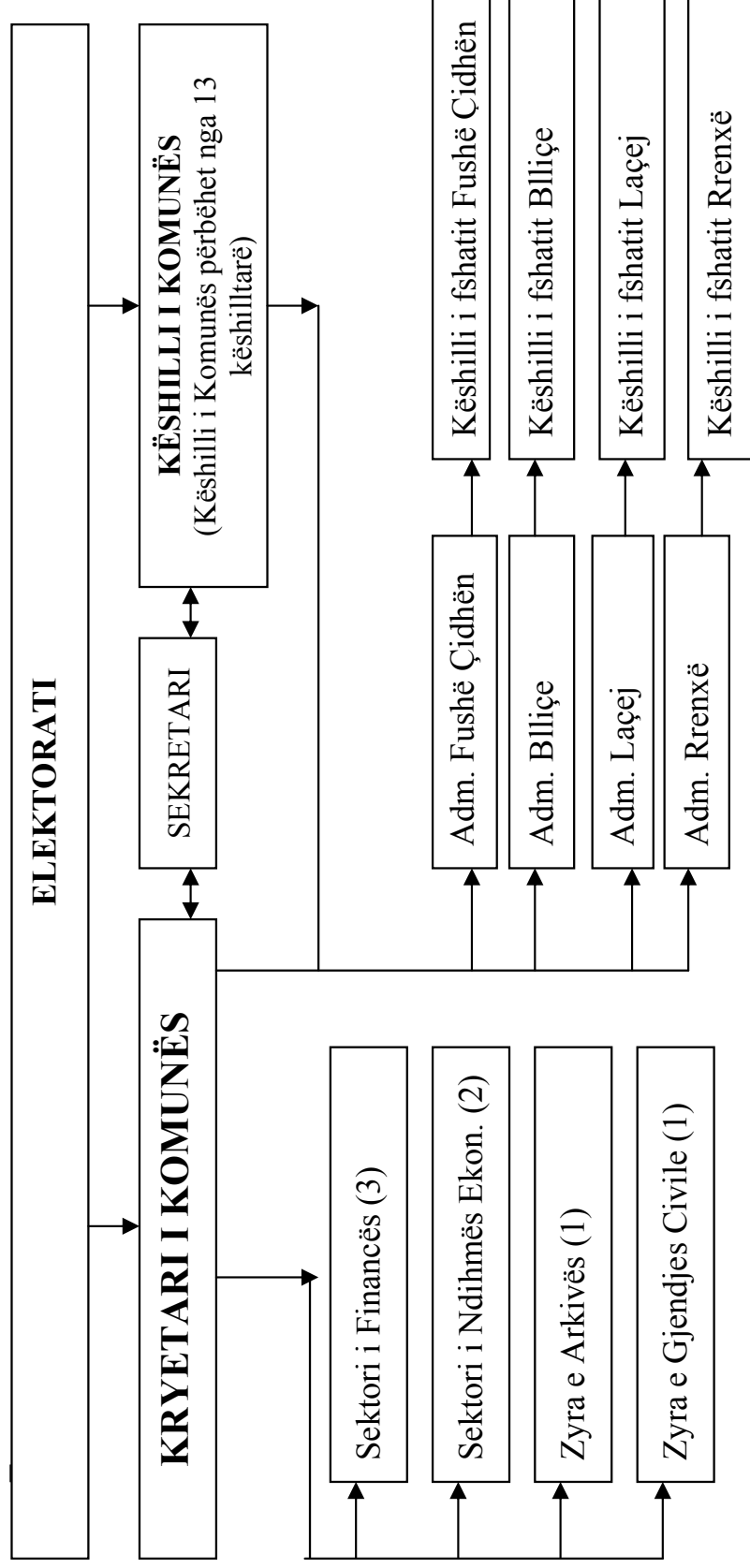
VIII. Tendencat e zhvillimit sipas sektorëve

1. Të dhëna të përgjithshme:

- Qarku i Dibrës ka një dendësi mesatare 73.4 banorë/km² kurse komuna Fushë Çidhën 267 banorë/km².
- Pas viteve '90 popullsia e qarkut Dibër është zvogëluar me mesatarisht 16% për shkak të emigrimit jashtë vendit e migrimit brenda vendit. Nga llogaritja e familjeve të larguara nga komuna del se ato përbëjnë aktualisht rreth 4% të popullsisë së komunës.
- Në qarkun e Dibrës trajtohen me ndihmë ekonomike afërsisht 21% e familjeve kurse në komunën Fushë Çidhën aktualisht 54% e familjeve trajtohen me ndihmë ekonomike.
- Nga e gjithë sipërfaqja e komunës, 37% është tokë bujqësore, 19% pyje e kullota. Mesatarisht, toka bujqësore për çdo familje është në shifrën 0.59 ha/familje kurse në rang qarku kjo shifër është 0.94 ha/familje.
- Burimet e të ardhurave të familjeve kryesisht vijnë nga ndihma ekonomike, nga shitje të produkteve të tepërta në mënyrë jo të organizuar, nga emigracioni dhe punësimi apo vetëpunësimi. Të ardhurat për frymë në ditë nuk mund të llogariten saktësisht por afërsisht arrijnë në 130 lekë për frymë në ditë.

2. Administrimi dhe qeverisja vendore

Administrata e Komunës Fushë Çidhën përbëhet nga 12 punonjës të inkuadruar sipas skemës së mëposhtme organizative:



3. Bujqësia

Sot prodhohet kryesisht misër, grurë, foragjere. Pemëtaria është ulur në krahasim me vitet para '90 në mënyrë drastike dhe prodhimi është shumë i vogël, kryesisht mollë dhe qershi. Prodhimi i perimeve është ulur për mungesa të theksuara në vaditje dhe prodhohet nga familjarët vetëm për nevojat e tyre. Në treg dalin vetëm teprica prodhimesh si gruri dhe misri.

Duke u nisur nga tradita e prodhimeve bujqësore, ekzistojnë mundësitë e prodhimit për treg, kryesisht të misrit, grurit, mollës, dardhës, qershisë, fasules dhe rrushit. Këto prodhime janë të mundshme nëse rikonstruktohet sistemi vaditës, shtohen mundësitë me anë të kredimarrjes së mekanikës bujqësore si edhe trajnohen fermerët për krijimin e sipërfaqeve të reja me këto prodhime krahas futjes së bimëve me rendiment të lartë.

Një tjetër veprim që duhet kryer është organizimi dhe sigurimi i tregut të prodhimeve të pritshme. Gjithashtu, mund të mendohet për krijimin e një tregu zonal për prodhimet bujqësore, duke shfrytëzuar avantazhin që ka kjo komunë e cila ndodhet vetëm 11 km larg Peshkopisë dhe shumë afër zonave ku prodhohen këto prodhime.

Nga e gjithë komuna, mund të thuhet se tregojnë teprica prodhimesh bujqësore vetëm 10% e familjeve. Në treg, del gjithashtu, edhe prodhimi i foragjereve në masën 10% të prodhimit të përgjithshëm të tyre.

4. Blegtoria

Sot rriten kryesisht lopë me racë të përmirësuar dhe të imta, si delja e shumë pak dhia. Kryesisht, rriten pula pavarësisht se edhe shpendët e tjerë mund të kultivohen. Prodhimi i pulave shfrytëzohet tërësisht për nevoja vetiake dhe shumë pak për treg.

Për sa i përket gjedhit, një pjesë e konsiderueshme e produkteve blegtorale del në treg në formë të përpunuar në mënyrë artizanale. Gjithashtu, në treg del edhe mishi i lopës dhe i viçave.

E njëjta situatë paraqitet edhe për të imtat. Pothuajse të gjitha familjet tregojnë teprica të produkteve blegtorale.

Kultivimi i bletës për prodhim mjalti është shumë i pakët por shihet si një mundësi potenciale për të ardhmen. Kjo bazuar edhe në traditën e mëparshme.

5. Infrastruktura rrugore

Infrastruktura rrugore është në një nivel që lë shumë për të dëshiruar dhe në një masë të konsiderueshme bëhet faktor pengues i biznesit prodhues dhe tregtar. Për të shkuar në qendër të komunës duhen përkultuar 6 km të rrugës Peshkopi–Kukës, e cila është e paasfaltuar dhe gjithashtu 3 km nga kjo rrugë.

Në të gjithë territorin e komunës nuk ka asnjë km rrugë rurale të asfaltuar. Gjithsej ekzistojnë 25 km rrugë rurale dhe nevojiten edhe 5 km të tjera për të realizuar lidhjen e të gjitha fshatrave.

Përmirësimi i situatës mendohet të fillojë me shtrimin me asfalt të rrugëve lidhëse Peshkopi–Qendër Komune e më pas me asfaltimin e rrugëve rurale dhe hapjen e rrugëve të reja lidhëse të zonave urbane. Gjendja e rrugëve konsiderohet faktor kyç për zhvillimin ekonomik të zonës. Rrugët e komunës kanë bazament të konsoliduar dhe premtojnë investime me cilësi të garantuar.

Ndërtimi i një ure lidhëse mbi lumin Drin i Zi do ta bënte komunën e Fushë Çidhnës vend tranzitor për zonat e Lurës, Arrasit, Reçit e Zall Dardhës. Kjo urë shkurton në mënyrë të ndjeshme distancën për në zonën turistike të Lurës.

6. Furnizimi me ujë dhe energji elektrike

Nga katër fshatra që ka kjo komunë, me ujë të pijshëm furnizohet vetëm fshati Rrenxë e Blliçe ose 45% e komunitetit. Këto fshatra furnizohen nga linja e ujësjellësit të Peshkopisë dhe ekziston sistemi i shpërndarjes së ujit në çdo shtëpi. 55% e komunitetit furnizohen me ujë të pijshëm nga dy burime natyrore të cilat kanë kapacitet të ulët. Është evidentuar mundësia e furnizimit me ujë të kësaj pjese të komunitetit nëpërmjet vënies në funksionim të pompave me ngritje të ujit në ujësjellësin e ndërtuar në fshatin Çidhën të komunës Arras. Linja e furnizimit është realizuar tashmë deri tek çezmat publike.

Rrjeti i shpërndarjes së energjisë është funksional. Edhe n/stacioni elektrik ka kapacitet të mjaftueshëm për të gjithë komunën. Ajo që duhet riparuar është shtimi i orareve të furnizimit me energji elektrike, justifikuar kjo edhe me nivelin e ulët të humbjeve jo teknike dhe rregullshmërisë së pagimit të energjisë në masën 90% nga banorët.

Është evidentuar një mundësi për ndërtimin e një HEC-i të vogël në përroin e Gramës (fshati Rrenxë), i cili ka prurje të konsiderueshme dhe lartësi të madhe rënieje. Ndërtimi i këtij objekti do të sillte përfitime të shumanshme për komunën në drejtim të punësimit, etj.

7. Arsimi dhe zhvillimi profesional

Në komunën e Fushë Çidhnës ka pesë shkolla. dy prej tyre janë 9-vjeçare dhe katër të ciklit fil-lor. Aktualisht, numri i nxënësve është shtatëqind. Rastet e mosfrekuentimit të shkollës janë të papërfillshme.

Arsimi i mesëm kryhet në shkollat e Peshkopisë ose të komunave Kastriot dhe Arras. Distanca e përshkuar nga nxënësit që frekuentojnë arsimin e mesëm është relativisht e madhe për t'u përshkuar në këmbë.

Arsimin e lartë e frekuentojnë shumë pak nxënës dhe kjo, jo për shkak të nivelit arsimor por të shkaqeve të tjera financiare me të cilat përballet kjo komunë. Flitet për rreth tetë nxënës që aktualisht vazhdojnë arsimin e lartë, kryesisht në Tiranë.

Zhvillimi profesional është i pallogaritshëm pavarësisht se nevoja për të është e domosdoshme dhe e kërkuar nga banorët, të cilët janë të ndërgjegjshëm për domosdoshmërinë e rritjes së nivelit të tyre profesional për të përballuar sfidat e zhvillimit. Po mendohet nga ana e komunës të planifikohet mundësimi i zhvillimit profesional në fushat më prioritare.

8. Shëndetësia

Në komunën e Fushë Çidhnës ekziston një Qendër Shëndetësore dhe tre ambulanca me një personel infermier prej trembëdhjetë punonjësish dhe një mjeku, të cilët kryejnë një volum vizitash mjekësore rreth një mijë e katërqind në vit.

Ndihet nevoja për rritjen e kujdesit shëndetësor, si në sasi ashtu edhe në cilësi.

9. Biznesi

Për sa i përket biznesit, ai aktualisht përfaqësohet nga njësitë tregtare dhe shërbimet, të cilat shkojnë deri në trembëdhjetë të tilla.

Biznesi, në kuptimin e mikrofermave, nuk është evidentuar, pasi niveli i daljes në treg me prodhime vendase është shumë i ulët për t'u konsideruar si biznes i mirëfilltë.

Evidentohet nevoja për trajnim në menaxhimin e potencialeve bujqësore dhe blegtorale të familjeve në këtë komunë. Gjithashtu, çelja e bizneseve të reja përpunuese apo edhe tregtuese është e lidhur me nivelin e prodhimit dhe të të ardhurave ekonomike.

10. Transporti dhe telekomunikacioni

Nevojat e komunitetit për transport udhëtarësh në drejtim të Peshkopisë dhe transporti i nxënësve për në shkollë, realizohet me tetë furgonë, të cilët janë pronë private e disa personave që i përdorin ato jo rregullisht dhe për t'u quajtur biznes i mirëfilltë, pasi gjendja e rrugëve dhe niveli i të ardhurave të banorëve sjell një marzh shumë të ulët fitimi. Kjo edhe për faktin se numri i udhëtarëve është shumë i ulët. Edhe transporti i mallrave bëhet me disa mjete pronë private, që aktivizohen në mënyrë sporadike dhe për sasi të vogla.

Telekomunikacioni është në nivel shumë të ulët, pasi nuk ka zyrë postare, nuk ka linja të telefonisë fikse por operohet vetëm me operatorët celularë. Në këto kushte, për internet është e vështirë të flitet. Po ashtu, valët televizive vijnë vetëm nëpërmjet antenave personale, pasi nuk ka ripetitor që të mundësojë mbulimin e kësaj zone me sinjalet e TVSH-së.

11. Vlerësimi i potencialeve turistike

Afërsia me Bjeshkët e Gramës (Korab) përbën një potencial të mundshëm për të menduar rreth aktivizimit të turizmit malor familjar, veror e dimëror. Ky potencial është i mundur pas përmirësimit të situatës së rrugëve që të çojnë në afërsi të Bjeshkëve. Këto Bjeshkë janë pjesë e territorit të komunës në masën 80%.

Gjithashtu, mund të organizohet shfrytëzimi i brigjeve të ulëta të lumit Drin i Zi si mikroplazhe verore shumë të pëlqyera nga zonat përreth.

IX. Analiza SWOT

S–Anët e forta që janë identifikuar si mbështetje për zhvillimin e komunës

PRODHIME BUJQËSORE DHE BLEGTORALE TË TESTUARA EDHE NË TË KALUARËN

Kjo zonë është shquar për prodhime bujqësore dhe blegtorale me rendiment të lartë. Prodhimet e pemëtarisë kanë qenë të shumëllojshme dhe nga kjo zonë janë furnizuar edhe zona të tjera të Shqipërisë dhe duke patur cilësi të mirë janë eksportuar edhe jashtë vendit.

VLERAT MJEDISORE

Vlerat mjedisore të zonës vazhdojnë të jenë të larta, pasi pothuajse mungojnë ndotjet e ndryshme aq shqetësuese për shumë zona të tjera. Klima është shumë e përshtatshme për gati të gjithë gamën e prodhimeve bujqësore. Reshjet e shumta, burimet natyrore dhe afërsia me lumin Drin i Zi e Setë si edhe tokat pjellore favorizojnë zhvillimin e bujqësisë dhe pemëtarisë. Zona është e pasur me pyje dhe kullota shumë të përshtatshme për zhvillimin e blegtorisë.

TRADITA E PUNËS DHE ARSIMIMIT

Banorët e zonës e kanë traditë brez pas brezi dhe kanë kualifikimin e nevojshëm në drejtim të punëve bujqësore dhe blegtorale. Gjithashtu banorët e zonës njihen historikisht si arsimdashës dhe të zgjuar. Banorët e kësaj zone kanë dhënë prova për iniciimin, realizimin dhe zbatimin e marrëveshjeve me zonat përreth për mbrojtjen e përbashkët të pronave të tyre.

STRUKTURA E ZONËS

Afërsia me Bjeshkët dhe zonat turistike si edhe shumëllojshmëria e florës dhe faunës, mund të tërheqin turistë dhe të apasionuar pas gjuetisë dhe alpinizmit. Aktivitetet e kësaj natyre mund të zhvillohen në të gjitha stinët e vitit.

SHUMËLLOJSHMËRIA E FLORËS

Flora e kësaj zone është e pasur me shumë bimë të kërkuara nga industria farmaceutike si edhe me bimë të egra, si lajthia e egër që kërkohet shumë nga tregu ndërkombëtar. Klima e përshtatshme bën të mundur edhe kultivimin e lajthisë së butë, gjithashtu e kërkuar nga tregu i huaj dhe vendas.

VULLNETI I AUTORITETEVE VENDORE DHE QENDRORE

Identifikohet lehtë angazhimi i autoriteteve të qeverisjes vendore dhe qendrore në iniciativat zhvilluese të komunitetit duke shfaqur një vullnet bashkëpunimi me të gjithë aktorët e mundshëm për arritjen e niveleve më të larta të zhvillimit ekonomik.

W–Mundësitë potenciale që mund të shfrytëzohen në funksion të zhvillimit

MUNDËSITË E ZHVILLIMIT TË TURIZMIT

Bashkëpunimi me investitorë vendas dhe të huaj, pa përfshirë diasporën, si edhe vetitë organizative, promovuese dhe bashkëpunuese mund të bëjnë të mundur zhvillimin e infrastrukturës së nevojshme për zhvillimin e turizmit malor, shoqëruar me zhvillimin e sporteve dimërore dhe gjuetisë. Kjo mundësi potenciale bazohet në strukturën e përshtatshme të relievit, faunës dhe florës së kësaj zone si edhe në tendencën e përmirësimit të infrastrukturës rrugore, furnizimit me ujë dhe energji elektrike si edhe komunikimit.

MUNDËSIA E RITJES SË BIZNESEVE ME PËRDORIMIN E MIKROKREDIVE

Sigurimi i mikrokredive nga institucionet bankare që veprojnë në qendrën e qarkut dhe mbulojnë këtë zonë po bëhen gjithnjë edhe më të mundshme dhe lehtësisht të realizueshme. Kjo mundësi bazohet edhe në politikat e zhvillimit që kanë qeverisja qendrore dhe ajo vendore, të cilat inkurajojnë bizneset bankare në kreditimin e fermerëve me synim mbështetjen e zhvillimit ekonomik të zonave rurale.

RRITJA E SASISË SË PRODHIMEVE TRADICIONALE NGA FERMERËT

Cilësia dhe sasia e tokës, klima dhe sigurimi i ujitjes mund të garantojnë rritjen e prodhimit të të gjitha produkteve bujqësore dhe pemëtarisë tradicionale. Nga eksperiencat e mëparshme mund të themi se prodhimi, minimalisht mund të dyfishohet ose trefishohet. Të njëjtën gjë mund të themi për prodhimet blegtorale tradicionale, bazuar në kullotat e përshtatshme dhe prodhimin e foragjereve.

MUNDËSIA E PRODHIMEVE TË REJA APO PAK TË ZHVILLUARA NË ZONË

Eksperiencat e testuara tashmë nga biznese sporadike tregojnë mundësinë potenciale për zhvillimin e prodhimeve të tjera pak të aplikuara më parë. Zhvillimin e prodhimit të këtyre produkteve e garanton edhe cilësia dhe sasia e burimeve ujore, pasuria e faunës dhe florës si edhe sipërfaqet dhe relievi i përshtatshëm për kultivimin e tyre.

APLIKIMI I MODELEVE TË BASHKËPUNIMIT NDËRMJET FERMERËVE

Një mundësi potenciale për zhvillimin ekonomik të zonës është edhe shfrytëzimi i eksperiencave ndërkombëtare të organizimit të bashkëpunimit në prodhimin, përpunimin dhe tregtimin e produkteve. Kjo mundësi favorizohet edhe nga mundësia e zhvillimit profesional e menaxhues që planifikohet të sigurohet me ndihmën e qeverisjes vendore dhe asaj qendrore.

ZHVILLIMI I BIZNESEVE PËRPUNUESE DHE ATYRE TË GRUMBULLIM-TREGTIMIT

Që tani evidentohet nevoja për ekzistencën e bizneseve përpunuese të produkteve bujqësore dhe blegtorale si dhe aktiviteteve grumbulluese dhe tregtuese. Këto lloj biznesesh paraqiten si nevojë, pasi shumë produkte mund të përpunohen pranë vendit të prodhimit duke ulur kostot e transportit të cilat janë të larta dhe garantimi i tregut për produktet në mënyrë individuale jo vetëm që është i vështirë

por është edhe i kushtueshëm. Këto biznese mund të shërbejnë si nxitëse të prodhimit nga fermerët pasi bëhet i mundur garantimi i shitjes së prodhimit dhe planifikimi.

O–Dobësitë reale dhe mënyrat e shmangies së tyre

MOSSHFRYTËZIMI I KAPACITETEVE EKZISTUESE

Dallohet qartë se prodhohet kryesisht për nevoja familjare dhe pak për t'u tregtuar, duke mos shfrytëzuar në mënyrë maksimale kapacitetin prodhues të tokës. Kjo nuk ndodh për arsye se fermerët janë pak të interesuar për fitime apo mungon aftësia e tyre. Ka shkaqe objektive të cilat mund të eliminohen me sigurimin e infrastrukturave normale, mundësimin e kreditimit, mundësimin e organizimeve bashkëkohore dhe garantimin e grumbullimit si edhe tregut të shitjes, që nxit shfrytëzimin maksimal të potencialeve prodhuese dhe përpunuese.

ORGANIZIM DHE INICIATIVA TË PAMJAFTUESHME

Vështirësive objektive i shtohet edhe dobësia e shfaqur në organizimin e përpjekjeve të përbashkëta duke shfrytëzuar kapacitetet intelektuale që nuk mungojnë. Kjo vërtetohet edhe me faktin se në mënyrë sporadike, individë me iniciativë të lartë dhe aftësi organizimi të biznesit, kanë arritur progres jo të vogël. Kërkohe organizim përpjekjesh dhe bashkëpunim, i nxitur dhe përkrahur nga qeverisja vendore dhe ajo qendrore, që të ndërmerren iniciativa të përbashkëta, të cilat deri tani nuk janë të mjaftueshme për të folur për zhvillim ekonomik të konsiderueshëm.

BASHKËRENDIMI I PËRPJEKJEVE

Nuk ekziston klima e përshtatshme e bashkëpunimit për të planifikuar veprime të përbashkëta dhe të ndërvarura. Ndoshta nevojitet ndihmë për të kryer studime konkrete, të cilat do ta bënin më të prekshëm rezultatin përfundimtar të bashkëpunimit. Është detyrë e administratës vendore dhe intelektualëve më të përgatitur që të ndërmarrin propozime dhe të zhvillojnë studime për të paraprirë bashkërendimin e përpjekjeve bazuar në platforma të qarta bashkëpunimi.

PRODHOHET KRYESISHT PËR NEVOJA VETIAKE

Për sa kohë do të vazhdojë gjendja që familjet të prodhojnë vetëm për nevoja vetiake, nuk mund të flasim për biznes prodhues me drejtim bujqësor dhe blegtoral. Sasitë e vogla që tregtojnë familjet janë një shpresë e vogël në drejtim të zhvillimit ekonomik të zonës. Kërkohe që me iniciativa të komunës të nxitet fillimisht studimi i mundësive që ka çdo familje për të prodhuar me destinacion tregun dhe më pas organizimi për planifikimin e prodhimeve vjetore dhe organizimi për sigurimin e tregut. Shoqatat e biznesit në bazë të produkteve janë një mundësi e mirë për të filluar organizimin e përpjekjeve.

INFRASTRUKTURA JO CILËSORE PËR TË PËRBALLUAR KUSHTET

Mangësitë e infrastrukturave dallohen pjesërisht në infrastrukturën ujitëse dhe kulluese. Infrastruktura rrugore është e dobët dhe konsiderohet si faktori më i rëndësishëm në zhvillimin ekonomik të zonës. Mangësitë në furnizimin me ujë të pijshëm dhe energji elektrike si dhe mundësitë e kushtueshme të komunikimit luajnë rol negativ në zhvillimin ekonomik të zonës. Kërkohej planifikim i përmirësimit hap pas hapi të situatës, bazuar në një plan strategjik ku të gjithë aktorët që veprojnë në komunë duhet të gjejnë vetveten me detyra që kërkojnë impenjim dhe bashkëveprim.

T–Kërcënimet dhe shpjegimi i mënyrës së neutralizimit të tyre

MOSARRITJA E PËRMIRËSIMEVE TË DOMOSDOSHME NË INFRASTRUKTURË

Mospërmirësimi i infrastrukturës rrugore dhe furnizimit me ujë dhe energji në kohë sa më të shpejtë si edhe mosrealizimi i planeve për ujitjen dhe kullimin e tokave, të cilësuar si ndër shkaqet kryesore të frenimit të zhvillimit, do të ndikonte në dekurajimin e fermerëve për të ndërmarrë iniciativa për shtimin e prodhimit dhe shndërrimin e aktiviteteve të tyre në biznese të mirëfillta me fitim të garantuar. Duke qenë se këto përmirësime janë shumë të kushtueshme dhe burimi i financimit mbetet kryesisht qeverisja qendrore dhe donacionet e huaja, rrezikohet mosrealizimi në kohë i këtyre investimeve. Qeverisja vendore, gjithsesi duhet të bëjë pjesën e saj të punës në përgatitjen e dokumentacionit të nevojshëm dhe lobimin për realizimin e tyre bazuar në planin strategjik të zhvillimit.

MOSANGAZHIMI I BANORËVE PËR SHKAK TË NEGLIZHENCËS NË INICIATIVA TË PËRBASHKËTA

Një kërcënim serioz është edhe mosangazhimi i fermerëve në iniciativa të përbashkëta për shkak të mosbesimit ose të moskuptimit të rëndësishëm të tyre. I del për detyrë qeverisjes vendore të ndër-marrë aksione sensibilizuese dhe trajnuese për të arritur mirëkuptimin e fermerëve dhe ngritjen e nivelit menaxhues e planifikues të tyre. Iniciativa të tilla duhet të jenë pjesë integrale e planeve strategjike afatshkurta. Gjithashtu, sugjerohet kryerja e studimeve të mirëfillta që do të shërbejnë për krijimin e besimit në realizimin e iniciativave të përbashkëta apo individuale që synojnë zhvillimin e bizneseve të tyre.

THELLIMI I EMIGRIMIT TË BANORËVE TË RINJ DHE TË KUALIFIKUAR

Një rrezik tjetër është migrimi dhe emigrimi i banorëve të kualifikuar, të cilët për arsye ekonomike do të zgjedhin largimin nga zhvillimi i pronave të tyre në komunë. Kjo pjesë e popullsisë është shumë aktive dhe konsiderohet humbje për të gjithë komunitetin. Sugjerohet edhe një herë realizimi i studimeve dhe informimi e trajnimi i banorëve për mundësitë e zhvillimit të bizneseve të tyre me fitim ndoshta disa herë më të madh se të ardhurat që mund të sigurojnë duke migruar apo emigruar.

DEGRADIMI I AMBIENTIT

Kuptohet se duhet marrë në konsideratë edhe kërcënimi i degradimit të tokave bujqësore, pyjeve, kullotave si edhe degradimi i elementeve të zhvillimit të blegtorisë në rast se nuk kushtohet vëmendja e duhur në ruajtjen dhe mbarështimin e tyre. Kjo gjë evidentohet dhe shumë shpejt duhen marrë masa për frenimin e degradimit me tendencë përmirësimin e tyre. Krijimi i klimës së besimit në suksesin e bizneseve vendase do të krijojë kushtet e duhura krahas investimeve të përqendruara.

MOSANGAZHIMI SA DUHET I QEVERISJES QENDRORE NË PËRMIRËSIMIN E SITUATËS

Një kërcënim që duhet marrë parasysh për t'u eliminuar sa më parë është mosngritja në nivelin e duhur të angazhimit të administratës publike vendore dhe qendrore duke u nisur edhe nga fakti i ruajtjes së gjendjes pezull deri sa të marrë drejtimin e duhur çështja e ndërtimit të Hidrocentralit të Skavicës, liqeni i së cilës përmyt një pjesë të konsiderueshme të sipërfaqeve të disa fshatrave. Studime alternative që parashikojnë skenarë të mundshëm zgjidhjeje janë të domosdoshme për t'u përfshirë në planet strategjike, ku edhe shmangia e efekteve sociale me pasoja dëmtuese do të jenë të përfshira.

X. Matrica e Planit Strategjik

Synimet	Fusha	Objektivat	Programet	Projektet	Nr.						
<p>Komuna e Fushë Çidhnës në vitin 2015 do të jetë një komunë e fokusuar në rritjen e prodhimit bujqësor e blegtoral duke shfrytëzuar efektivisht burimet dhe garantuar një infrastrukturë cilësore, ku atmosfera e bashkëpunimit mes biznesit dhe qeverisjes vendore është efektive dhe ku mundësohet vetëpunësim i vazhdueshëm dhe treg i qëndrueshëm për produktet e bizneseve të komunës</p>	<p>Qeverisje dhe administrim</p>	<p>1.1 Ofrimi i qeverisjes vendore që i përgjigjet në kohë dhe cilësi kërkesave dhe nevojave të komunitetit duke aplikuar modele të suksesshme qeverisjeje</p>	<p>1.1.1 Infrastrukturë</p>	Rikonstruksioni i godinës së komunës dhe kompletimi me pajisjet e nevojshme	1						
			<p>1.1.2 Mbroj. ambienti</p>	Mbrojtja e brigjeve dhe gjelbërimi i Përroit të Gramës	2						
<p>Synimi 1: Garantimi i shërbimeve qeverisëse bashkëkohore që mundëson administrim efektiv dhe eficient të aseteve publike dhe krijon kushtet për zhvillimin njerëzor dhe social-ekonomik të qëndrueshëm në komunë</p>	<p>Arsimim dhe zhvillim profesional</p>	<p>1.2 Normalizimi i mësimdhënies dhe sigurimi i zhvillimit të kapaciteteve të punonjësve në aktivitetet ekonomike më të rëndësishme</p>	<p>1.1.3 Ngritje profesionale</p>	Përfundimi i projektit për mbrojtjen dhe mirëmbajtjen e pasurive pyjore të komunës	3						
			<p>1.1.4 Kryerje studimesh</p>	Aplikimi i programit ALFA për kontabilitetin në administratën e komunës (blerje, trajnim)	4						
			<p>1.2.1 Infrastrukturë fizike shkollore</p>	Realizimi i trajnimit të punonjësve të administratës sipas specialiteteve	5						
			<p>1.2.2 Ngritje profesionale</p>	Ngritja e njësisë organizative të zhvillimit profesional	6						
			<p>1.3 Ofrimi i shërbimit parësor shëndetësor në kohë dhe me cilësi për të gjithë banorët e komunës</p>	<p>Shëndetësi</p>	<p>1.3 Ofrimi i shërbimit parësor shëndetësor në kohë dhe me cilësi për të gjithë banorët e komunës</p>	<p>1.1.1 Kryerje studimesh</p>	Realizimi i studimit të punonjësve të administratës sipas specialiteteve	7			
						<p>1.2.1 Infrastrukturë fizike shkollore</p>	Realizimi i kursit të kualifikimit të punonjësve të administratës sipas specialiteteve	8			
			<p>Synimi 2: Krijimi i kushtesh të favorshëm për zhvillimin njerëzor dhe social-ekonomik të qëndrueshëm në komunë</p>	<p>Arsimim dhe zhvillim profesional</p>	<p>1.3 Ofrimi i shërbimit parësor shëndetësor në kohë dhe me cilësi për të gjithë banorët e komunës</p>	<p>1.1.2 Mbroj. ambienti</p>	Realizimi i kursit të kualifikimit për blegtorët e komunës	9			
						<p>1.1.3 Ngritje profesionale</p>	Realizimi i kursit të kualifikimit të fermerëve me drejtim bujqësinë dhe frutikulurën	10			
						<p>1.2.1 Infrastrukturë fizike shkollore</p>	Realizimi i kursit të kualifikimit të punonjësve të administratës sipas specialiteteve	11			
						<p>1.2.2 Ngritje profesionale</p>	Realizimi i kursit të kualifikimit të punonjësve të administratës sipas specialiteteve	12			
<p>1.3 Ofrimi i shërbimit parësor shëndetësor në kohë dhe me cilësi për të gjithë banorët e komunës</p>	<p>Shëndetësi</p>	<p>1.3 Ofrimi i shërbimit parësor shëndetësor në kohë dhe me cilësi për të gjithë banorët e komunës</p>				<p>1.1.4 Kryerje studimesh</p>	Realizimi i kursit të kualifikimit të punonjësve të administratës sipas specialiteteve	13			
						<p>1.2.1 Infrastrukturë fizike shkollore</p>	Realizimi i kursit të kualifikimit të punonjësve të administratës sipas specialiteteve	14			
<p>Synimi 3: Krijimi i kushtesh të favorshëm për zhvillimin njerëzor dhe social-ekonomik të qëndrueshëm në komunë</p>	<p>Arsimim dhe zhvillim profesional</p>	<p>1.3 Ofrimi i shërbimit parësor shëndetësor në kohë dhe me cilësi për të gjithë banorët e komunës</p>				<p>1.2.1 Infrastrukturë fizike shkollore</p>	Realizimi i kursit të kualifikimit të punonjësve të administratës sipas specialiteteve	15			
						<p>1.2.2 Ngritje profesionale</p>	Realizimi i kursit të kualifikimit të punonjësve të administratës sipas specialiteteve	16			
						<p>1.3 Ofrimi i shërbimit parësor shëndetësor në kohë dhe me cilësi për të gjithë banorët e komunës</p>	<p>Shëndetësi</p>	<p>1.3 Ofrimi i shërbimit parësor shëndetësor në kohë dhe me cilësi për të gjithë banorët e komunës</p>	<p>1.1.1 Kryerje studimesh</p>	Realizimi i kursit të kualifikimit të punonjësve të administratës sipas specialiteteve	17
									<p>1.2.1 Infrastrukturë fizike shkollore</p>	Realizimi i kursit të kualifikimit të punonjësve të administratës sipas specialiteteve	18
			<p>Synimi 4: Krijimi i kushtesh të favorshëm për zhvillimin njerëzor dhe social-ekonomik të qëndrueshëm në komunë</p>	<p>Arsimim dhe zhvillim profesional</p>	<p>1.3 Ofrimi i shërbimit parësor shëndetësor në kohë dhe me cilësi për të gjithë banorët e komunës</p>	<p>1.1.2 Mbroj. ambienti</p>	Realizimi i kursit të kualifikimit të punonjësve të administratës sipas specialiteteve	19			
						<p>1.1.3 Ngritje profesionale</p>	Realizimi i kursit të kualifikimit të punonjësve të administratës sipas specialiteteve	20			
<p>Synimi 5: Krijimi i kushtesh të favorshëm për zhvillimin njerëzor dhe social-ekonomik të qëndrueshëm në komunë</p>	<p>Arsimim dhe zhvillim profesional</p>	<p>1.3 Ofrimi i shërbimit parësor shëndetësor në kohë dhe me cilësi për të gjithë banorët e komunës</p>	<p>1.2.1 Infrastrukturë fizike shkollore</p>	Realizimi i kursit të kualifikimit të punonjësve të administratës sipas specialiteteve	21						
			<p>1.2.2 Ngritje profesionale</p>	Realizimi i kursit të kualifikimit të punonjësve të administratës sipas specialiteteve	22						
<p>Synimi 6: Krijimi i kushtesh të favorshëm për zhvillimin njerëzor dhe social-ekonomik të qëndrueshëm në komunë</p>	<p>Arsimim dhe zhvillim profesional</p>	<p>1.3 Ofrimi i shërbimit parësor shëndetësor në kohë dhe me cilësi për të gjithë banorët e komunës</p>	<p>1.1.1 Kryerje studimesh</p>	Realizimi i kursit të kualifikimit të punonjësve të administratës sipas specialiteteve	23						
			<p>1.1.2 Mbroj. ambienti</p>	Realizimi i kursit të kualifikimit të punonjësve të administratës sipas specialiteteve	24						
<p>Synimi 7: Krijimi i kushtesh të favorshëm për zhvillimin njerëzor dhe social-ekonomik të qëndrueshëm në komunë</p>	<p>Arsimim dhe zhvillim profesional</p>	<p>1.3 Ofrimi i shërbimit parësor shëndetësor në kohë dhe me cilësi për të gjithë banorët e komunës</p>	<p>1.2.1 Infrastrukturë fizike shkollore</p>	Realizimi i kursit të kualifikimit të punonjësve të administratës sipas specialiteteve	25						
			<p>1.2.2 Ngritje profesionale</p>	Realizimi i kursit të kualifikimit të punonjësve të administratës sipas specialiteteve	26						

Synimet	Fusha	Objektivat	Programet	Projektet	Nr.
Synimi 2: Sigurimi i standarteve normale për infrastrukturën dhe shërbimet publike në të gjithë komunën, për t'i paraprirë dhe mbështetur zhvillimit ekonomik dhe social	Transport dhe telekomunikacion	2.1 Organizimi i shërbimit të transportit të udhëtarëve dhe mallrave dhe mundësimi i shërbimeve të komunikimit e informimit me mjete elektronike duke patur parasysh kërkesat zhvillimore të komunitetit	2.1.1. Organizim i transportit të automjeteve	Organizimi i dispeçerisë së transportit me poseduesit e automjeteve në komunë	27
			2.1.2. Infrastrukturë komunikimi telefonik dhe televiziv	Projektimi dhe ndërtimi i lidhjes telefonike kablore me rrjetin kombëtar dhe shërbimin postar	28
	Infrastrukturë rrugore	2.2 Arrija e standardeve normale të infrastrukturës rrugore në komunë	2.2.1. Infrastrukturë rrugore	Vendosja e një antene televizive për mundësimin e shikueshmërisë së kanaleve televizive publike	30
			2.2.2. Rikonstrukcioni i 25 km rrugë rurale		31
	Furnizim me ujë dhe energji	2.3 Arrija e nivelit mesatar në nivel kombëtar për furnizimin me ujë të pijshëm dhe energji elektrike	2.3.1. Kryetje studimesh	Kryerja e studimit për mundësinë e ndërtimit të një HEC-i në Përroin e Gramës	35
			2.3.2. Infrastrukturë furnizimi	Përfundimi i ndërtimit të ujësjellësit të Sopotnikës	36

Synimet	Fusha	Objektivat	Programet	Projektet	Nr.
Synimi 3: Shtimi i llojshmërisë dhe qëndrueshmërisë së bizneseve prodhuese, përpunuese dhe tregtuese në komunë duke shfrytëzuar potencial natyror, avantazhet e zonës dhe model efektiv të bashkëpunimit në biznes	Bujqësi	3.1 Ofrimi i infrastrukturës fizike optimale dhe shtimi i njohurive tek fermerët për kultivimin dhe shkrimin e prodhimeve bujqësore duke shfrytëzuar maksimalisht traditën dhe potencialet e komunës	3.1.1 Ngritje kapacitetesh	Ofrimi i kurseve të trajnimit për fermerët për çështje të bujqësisë dhe përdorimit të mekanikës bujqësore	37
			3.1.2 Kryerje studimesh	Ngritja e Shoqatës së Fermerëve me drejtim Bujqësor	38
			3.1.3 Infrastrukturë vaditëse	Kryerja e studimit për rritjen e prodhimit në frutikulturën tradicionale në përpunime me kërkuesat e tregut	39
				Ndërtimi i kanalit vaditës Setë-Fushë Alië	40
				Rikonstruksioni i kanaleve vaditëse në Bllaçë	41
				Rikonstruksioni i rezervuarit në Rrenxë	42
		3.2 Shtimi i vullmit dhe cilësisë së mbarështimit të blegtorisë tradicionale, kryesisht të gjedhit, dhe të nënprodukteve blegtorale duke nxjerrur rritjen e nivelit të përpunimit të përqëndruar të produkteve të tjera	3.2.1 Kryerje studimesh	Kryerja e studimit për përmirësimin racor të gjedhit	43
	Blegtori		3.2.2 Ngritje profesionale	Ofrimi i kurseve të kualifikimit për përmirësimin racor të gjedhit	44
			3.2.3 Shërbim veterinar	Vaksinimi periodik i gjedhit dhe të imtave sipas normave të përcaktuara	45
			3.2.4 Nxitje e biznesit blegtoral	Ngritja e dy minifermeve për mbarështimin e blegtorisë	46
				Ngritja e Shoqatës së Blegtorëve të Komunës	47

Synimet	Fusha	Objektivat	Programet	Projektet	Nr.
	Biznes	3.3 Rritja e numrit dhe cilësisë organizative të bizneseve prodhuese e përpunuese si edhe nxitja e prodhimeve të reja për treg, në një klimë bashkëpunimi me bizneset tregtuese dhe qeverinë komunare	3.3.1 Nxitje e instalimit të bizneseve	Ndërtimi i dy baxhove në Bllaçë dhe Fushë–Alië	48
			3.3.2 Kryerje studimesh	Ndërtimi i një tregu për shitjen e produkteve bujqësore dhe blegtorale	49
			3.3.3 Ngritje profesionale	Ngritja e një qendre që të shërbejë si inkubator biznesi për shërbimet që mungojnë në komunitet	50
				Inkurajimi i ngritjes së një lokali tregtues të objekteve suvenir	51
				Studimi lidhur me aktivizimin dhe nxitjen e prodhimeve artizanale	52
		Studimi për rritjen e aktivitetit të grumbullimit dhe përpunimit të bimëve medicinale	53		
				Zhvillimi i kursit për menaxhimin financiar të fermave të vogla	54
Turizëm		3.4 Krijimi i kushteve dhe mbështetja e zhvillimit të agroturizmit, turizmit malor dhe familjar	3.4.1 Ngritje profesionale	Kryerja e një studimi për identifikimin e mundësive për zhvillimin e turizmit	55
			3.4.2 Infrastruktura mbështetëse	Kryerja e një kursi trajnimi për agroturizmin dhe turizmin familjar malor	56
				Ndërtimi i rrugës alpine Slllovë–Gramë (Korab) në bashkëpunim me komunitetin e Slllovës	57

XI. Formularët sipas fushave të zhvillimit

Proçesi i hartimit të PZhS kërkon kontributin e shumë aktorëve dhe këta formularë u menduan të lehtësonin kontributin e pjesëmarrësve duke i fokusuar ata në fushat ku kanë dijeni më të shumta.

Forma e përdorur lejon pjesëmarrësit për t'u shprehur strategjikisht dhe në mënyrë konçize për veprimet që duhen kryer për arritjen e objektivave.

Formulari parashikon paraqitjen e treguesve sektorialë që ndihmojnë të gjithë aktorët, jo vetëm për analizimin e gjendjes aktuale dhe planifikimin e veprimeve që duhen kryer për përmirësimin e situatës, por edhe për monitorimin e vazhdueshëm vit pas viti të treguesve dhe indikatorëve që do të përcaktohen për këtë synim.

Formularët sipas fushave ndihmojnë edhe në realizimin praktik të mbledhjes së mendimeve dhe propozimeve nga individë apo grupe të fokusuara.

Grupet kryesore e kanë më të lehtë praktikisht për të punuar e gjykuar për përfshirjen e të gjitha mendimeve e propozimeve të mbledhura nga aktorët.

Këta formularë do të shërbejnë si udhërrëfyes sektorialë për proçesin e zbatimit dhe monitorimit dhe konsiderohen si dokumenta të gjallë, ku elementët e tij do të plotësohen e përmirësohen vazhdimisht.

Formularët sipas fushave të zhvillimit, jo vetëm që ndikojnë në unifikimin e proçedurave dhe lehtësojnë matjen e zbatimit të strategjisë, por konsiderohen si ura lidhëse ndërmjet realitetit dhe elementëve strategjikë të planifikuar.

Mendojmë që formularët me të dhëna sipas fushave të jenë pjesë e këtij dokumenti dhe besojmë se do të plotësohen me të gjithë elementët që në fazën e parë të zbatimit të strategjisë së zhvillimit dhe do t'i shërbejnë proçesit të zbatimit ashtu siç i shërbyen edhe proçesit të përpilimit të strategjisë së zhvillimit.

STRATEGJIA AFATMESME E ZHVILLIMIT TË KOMUNËS FUSHË ÇIDHËN									
ADMINISTRIMI PUBLIK									
SEKTORI I ZHVILLIMIT									
OBJEKTIVI	Ofrimi i qeverisjes vendore që i përgjigjet në kohë dhe cilësi kërkesave dhe nevojave të komunitetit duke aplikuar modele të suksesshme qeverisjeje								
PROGRAMET									
Infrastrukturë									
Mbrojtje e ambientit									
Ngritje profesionale									
Kryerje studimesh									
PROJEKTET									
	Periudha e zbatimit	Kosto e përafërt, lekë	Zbatues	Kontribues					
1					Rikonstrukcion i godinës së Komunës dhe kompletimi me pajisjet e nevojshme				
2					Rrethimi dhe gjelbërimi i godinës së Komunës				
3					Aplikimi i programit ALFA për kontabilitetin në administratën e komunës (blerje, trajnim)				
4					Ndërtimi i një parku pushimi në fshatin Rrenxë				
5					Mbrojtja e brigjeve dhe gjelbërimi mbi përroit e Gramës				
6					Pyllëzimi i zonave të zhveshura të komunës				
7					Ndërtimi i kanaleve të ujërave të zeza të fshatit Biliçe				
8					Realizimi i trajnimit të punonjësve të administratës sipas specialiteteve				
9					Krijimi i Njësisë Organizative të Zhvillimit Profesional				
10					Studimi mbi efektet ekonomike dhe sociale që sjell ndërtimi i liqenit të HEC-it të Skavicës				
11					Regjistrimi i pronave publike dhe kryerja e një studimi për mundësitë e menaxhimit të tyre me efikasitet				
TREGUESIT QË LIDHEN ME SEKTORIN E ZHVILLIMIT									
Treguesi	Sasia		Shënime shpjeguese						
	2006	2015		Njësia					
1	12	18		Nr. i punonjësve të adm. së Komunës					
2	3	5		Nr. i institucioneve shtetërore që veprojnë në komunë					
3	63	80		Nr. i punonjësve në marrëdhënie pune me administratën shtetërore					
4	300	300		Nr. i pensionistëve					
5	Ndërmarrjet shtetërore (listo)								
6	13	13		Nr. i këshilltarëve					
7	4	4		Nr. i kryepleqve					
Strategji dhe Plane Kombëtare apo Rajonale që ndikojnë në këtë Sektor Zhvillimi									
Strategjia Kombëtare e Zhvillimit Ekonomik e Social									
KRYETARI I KOMUNËS									

STRATEGJIA AFATMESME E ZHVILLIMIT TË KOMUNËS FUSHË ÇIDHËN									
SEKTORI I ZHVILLIMIT		BLEGTORI							
OBJEKTIVI	Shtimi i volumit dhe cilësisë së mbarëshimit të blegtorisë tradicionale, kryesisht të gjedhit dhe të nënprodukteve blegtorale duke nxitur krijimin e nivelit të përpunimit të përqendruar të produkteve të tjera.								
PROGRAMET	Kryerje studimesh Ngritje profesionale Shërbim veterinar Nxitje e biznesit blegtoral.								
PROJEKTET									
	1	2	3	4	Periudha e zbatimit	Kosto e përfaqërta	Zbatues	Kontribues	
	Ndërtim i 2 baxhove në Bllaçe dhe Fushë Alië	Krijimi i 2 mini-fermave me drejtim blegtoral	Kryerja e studimit dhe kurseve të kualifikimit për përmirësimin racor të gjedhit	Vaksinimi periodik i gjedhit dhe të imtave sipas normave të studiuara	2008 2009 2008 2011				
TREGUESIT QË LIDHEN ME SEKTORIN E ZHVILLIMIT									
Treguesi	Sasia		Njësia	Shënime shpjeguese	Emërtesa e indikatorit	Sasia	Njësia		
	2006	2015							
1	Sipërfaqja e komunës	1500	1500	Ha					
2	Sipërfaqja për prodhimin foragjere	100	200	Ha					
3	Sipërfaqja e kullotave	500	500	Ha					
4	Nr. i bagëtive të imta	5000	8000	Krerë					
5	Nr. i gjedhëve.	1500	2500	Krerë					
6	Nr. i shpendëve	3000	5000	Krerë					
7	Nr. i mikro-fermave	50	200	Copë					
8	Prodhim i vjetor i mjallit	5	10	Kv					
9	Prodhim i vjetor i peshkut	0	0	Kv					
10	Prodhim i vjetor i perimeve	1000	3000	Kv					
11	Prodhim i vjetor i frutave	1500	2000	Kv					
12	Nr. i aktiviteteve përpunuese	1	3	Copë					
13	Nr. i blegtorëve	100	300	Copë					
Strategji dhe Plane Kombëtare apo Rajonale që ndikojnë në këtë Sektor Zhvillimi									
	1	Strategjia Kombëtare e Zhvillimit Ekonomik e Social							
	2	Strategjia e Zhvillimit të Qarkut							
KRYETARI I KOMUNËS									

STRATEGJIA AFATMESME E ZHVILLIMIT TË KOMUNËS FUSHË ÇIDHËN											
SEKTORI I ZHVILLIMIT											
INFRASTRUKTURË RRUGORE											
OBJEKTIVI											
PROGRAMET											
Infrastrukturë rrugore											
Arrija e standarteve normale të infrastrukturës rrugore në komunë											
PROJEKTET											
		Periudha e zbatimit	Kosto e përfaqërt.lekë	Zbatues	Kontribues	Sasia		Shënime shpjeguese	Njësia	Emërtesa e indikatorit	Njësia
						2006	2015				
1	Rikonstruksioni i 25 km rrugë rurale	2008	15,000,000				25	30	km		
2	Sistemim-asfaltimi i 6 km rrugë Qendër Komune–Rrugë kryesore	2008	40,000,000						km		
3	Ndërtimi i dy rrugëve të brendshme në komunë	2008	8,000,000				25	0	km		
4	Ndërtimi i një pasarele në përroin e Gramës	2008	5,000,000				12	12	km		
TREGUESIT QË LIDHEN ME SEKTORIN E ZHVILLIMIT											
Treguesi											
1	Rrugë rurale gjithsej						4	5	km		
2	Rrugë rurale të rikonstruara						1	0.5	orë		
3	Rrugë rurale të parikonstruara										
4	Gjatësia e rrugës nacionale që lidh komunën me qytetin më të afërt										
5	Rrugë të brendshme										
6	Për sa orë përshkohet rruga nga qyteti më i afërt deri në komunë										
Strategji dhe Plane Kombëtare apo Rajonale që ndikojnë në këtë Sektor Zhvillimi											
1	Strategjia Kombëtare e Zhvillimit Ekonomik e Social										
2	Strategjia e Zhvillimit të Qarkut										
KRYETARI I KOMUNËS											

STRATEGJIA AFATMESME E ZHVILLIMIT TË KOMUNËS FUSHË ÇIDHËN										
SEKTORI I ZHVILLIMIT										
OBJEKTIVI										
PROGRAMET										
Kryerje studimesh										
Infrastrukturë furnizimi										
PROJEKTET										
				Periudha e zbatimit	Kosto e përafërt, lekë	Zbatues	Kontribues			
1	Kryerja e studimit për mundësinë e ndërtimit të një HEC-1 në përroin e Gramës									
2	Kryerja e studimit për disiplinimin e ujërave të zeza dhe të bardha									
3	Përfundimi i ndërtimit të ujësjellësit të Soponikës									
4	Realizimi i rrjetit shpërndarës të ujit të pijshëm									
TREGUESIT QË LIDHEN ME SEKTORIN E ZHVILLIMIT										
Treguesi		Sasia	Njësia	Shënime shpjeguese						
		2006	2015							
1	Nr. i ujësjellësve	2	4	copë						
2	Sa orë në ditë ka ujë të pijshëm	10	24	orë						
3	Në sa % të shtëpive mbërrin rrjeti i ujësjellësit	50	100	%						
4	Konsumi i ujit të pijshëm për frymë	40	80	litra						
5	Tarifa e ujit të pijshëm	300	300	lekë/muaj						
6	Nr. i kabinave elektrike	7	10	copë						
7	Konsumi mesatar për frymë			kW/ orë						
8	Sa orë në ditë ka energji elektrike	12	24	orë						
9	Niveli i pagesave të energjisë (%)	90	100	%						
10	Konsumi për ndriçimin publik									
11	Konsumi i energjisë elektrike									
Strategji dhe Plane Kombëtare apo Rajonale që ndikojnë në këtë Sektor Zhvillimi										
	1	Strategjia Kombëtare e Zhvillimit Ekonomik e Social								
	2	Strategjia e Zhvillimit të Qarkut								
KRYETARI I KOMUNËS										

STRATEGJIA AFATMESME E ZHVILLIMIT TË KOMUNËS FUSHË ÇIDHËN

SEKTORI I ZHVILLIMIT		ARSIM DHE ZHVILLIM PROFESIONAL					
OBJEKTIVI		Normalizimi i mësimdhënies dhe sigurimi i zhvillimit të kapaciteteve të punonjësve në aktivitetet ekonomike më të rëndësishme					
PROGRAMET		Infrastrukturë fizike shkollore					
		Ngritje profesionale					
		PROJEKTET					
		Periudha e zbatimit	Kosto e përafërt, lekë	Zbatues	Kontribues		
1							
2							
3							
4							
5							
6							
7							
		INDIKATORËT E MATJES SË ZHVILLIMIT					
Treguesi		Sasia	Njësia	Shënime shpjeguese	Sasia	Njësia	
1	Numri i shkollave	6	6	copë			
2	Nr. i nxënësve deri në klasë të tetë	700	700				
3	Nr. i nxënësve që nuk frekuentojnë	0	0				
4	Nr. i nxën. që vazhdojnë ars. e lartë						
5	Nr. i. nx. për çdo klasë						
6	Numri i mësuesve						
		Strategji dhe Plane Kombëtare apo Rajonale që ndikojnë në këtë Sektor Zhvillimi					
		1	Strategjia Kombëtare e Zhvillimit Ekonomik e Social				
		2	Strategjia e Zhvillimit të Qarkut				
KRYETARI I KOMUNËS							

STRATEGJIA AFATMESME E ZHVILLIMIT TË KOMUNËS FUSHË ÇIDHËN						
SEKTORI I ZHVILLIMIT		SHËNDETËSI				
OBJEKTIVI		Ofrimi i shërbimit parësor shëndetësor në kohë dhe me cilësi për të gjithë banorët e komunës				
PROGRAMET						
Infrastrukturë e shërbimit shëndetësor						
Ngritje profesionale						
Ndërgjegjësimit publiku						
PROJEKTET						
1	Plotësimi i bazës së nevojshme materiale për Qendrën Shëndetësore dhe ambulancat					
2	Pajisja e Qendrës Shëndetësore me një autoambulancë					
3	Pajisja e ambulancave me frigoriferë për ruajtjen e vaksinave					
4	Realizimi i trajnimit profesional për personelin mjekësor					
5	Prodhimi i fletë volanteve për informimin e popullatës për problemet shëndetësore					
TREGUESIT QË LIDHEN ME SEKTORIN E ZHVILLIMIT						
Treguesi		Sasia	Njësia	Shënime shpjeguese		
		2006	2015	Emërtesa e indikatorit	Sasia	Njësia
1	Nr. i punonjësve shëndetësorë					
2	Nr. i mjekëve					
3	Nr. i ambulancave					
4	Nr. i Qendrave Shëndetësore					
5	Lindjet					
6	Të sëmurë kronikë					
Strategji dhe Plane Kombëtare apo Rajonale që ndikojnë në këtë Sektor Zhvillimi						
	1	Strategjia Kombëtare e Zhvillimit Ekonomik e Social				
	2	Strategjia e Zhvillimit të Qarkut				
KRYETARI I KOMUNËS						

STRATEGJIA AFATMESME E ZHVILLIMIT TË KOMUNËS FUSHË ÇIDHËN

SEKTORI I ZHVILLIMIT		BIZNES (TREGTI, PRODHIM, ARTIZANAT)				
OBJEKTIVI		Rritja e numrit dhe cilësisë organizative të bizneseve prodhuese dhe përpunuese si edhe nxitja e prodhimeve të reja për treg, në një klimë bashkëpunimi me bizneset tregtuese dhe qeverinë komunare.				
PROGRAMET						
Nxitje e instalimit të bizneseve						
Kryerje studimesh						
Ngritje profesionale						
PROJEKTET		Periudha e zbatimit	Kosto e përafërt, lekë	Zbatues	Kontribues	
1	Ndërtimi i një tregu për shitjen e prodhimeve bujqësore dhe blegtorale					
2	Studim për një sistem të diferencuar të taksave dhe tarifave vendore					
3	Ngritja e një qendre që të shërbejë si inkubator biznesi për shërbimet që mungojnë në komunë					
4	Studim lidhur me aktivizimin dhe nxitjen e prodhimeve artizanale					
5	Inkurajimi i ngritjes së një lokali tregues të objekteve suvenir					
6	Studim për rritjen e aktivitetit të grumbullimit dhe përpunimit të bimëve medicinale					
7	Zhvillimi i kursit për menaxhimin financiar të fermave të vogla					
8	Ngritja e Shoqatës së Fermerëve me drejtim Bujqësor					
9	Ngritja e Shoqatës së Fermerëve me drejtim Blegtoral					
TREGUESIT QË LIDHEN ME SEKTORIN E ZHVILLIMIT		INDIKATORËT E MATJES SË ZHVILLIMIT				
Treguesi	Sasia		Njësia	Shënime shpjeguese	Emërtesa e indikatorit	
	2006	2015			Sasia	Njësia
1	Nr. i bizneseve të regjistruara					
2	Nr. i bizneseve të vogla					
3	Nr. i bizn. me drejtim bujqësor					
4	Nr. i bizn. me drejtim blegtoral					
5	Nr. i bizneseve grumb-përpun.					
6	Nr. i bizn. të artizanatit					
7	Prodhimi i sherbelës					
8	Prodhimi i lajthisë së butë					
9	Prodhime të frutikuturës					
10	Prodhimi i mjaltit					
		Strategji dhe Plane Kombëtare apo Rajonale që ndikojnë në këtë Sektor Zhvillimi				
		1	Strategjia Kombëtare e Zhvillimit Ekonomik e Social			
		2	Strategjia e Zhvillimit të Qarkut			
		KRYETARI I KOMUNËS				

STRATEGJIA AFATMESME E ZHVILLIMIT TË KOMUNËS FUSHË ÇIDHËN						
SEKTORI I ZHVILLIMIT		TRANSPORT DHE TELEKOMUNIKACION				
OBJEKTIVI	Organizimi i shërbimit të transportit të udhëtarëve dhe mallrave si edhe mundësimi i shërbimeve të komunikimit dhe informimit me mjete elektronike duke patur parasysh kërkesat zhvillimore të komunitetit					
PROGRAMET	Organizim i transportit të udhëtarëve dhe mallrave Infrastrukturë komunikimi dhe informimi					
PROJEKTET						
	Periudha e zbatimit	Kosto e për-aftë, lekë	Zbatues	Kontribues		
1						
2						
3						
4						
5						
TREGUESIT QË LIDHEN ME SEKTORIN E ZHVILLIMIT						
Treguesi	Sasia	Njësia	Shënime shpjeguese			
	2006	2015				
INDIKATORËT E MATJES SË ZHVILLIMIT						
			Emërtesa e indikatorit	Sasia	Njësia	
Strategji dhe Plane Kombëtare apo Rajonale që ndikojnë në këtë Sektor Zhvillimi						
	1		Strategjia Kombëtare e Zhvillimit Ekonomik e Social			
	2		Strategjia e Zhvillimit të Qarkut			
KRYETARI I KOMUNËS						

STRATEGJIA AFATMESME E ZHVILLIMIT TË KOMUNËS FUSHË ÇIDHËN

SEKTORI I ZHVILLIMIT		TURIZËM			
OBJEKTIVI		Krijimi i kushteve dhe mbështetja e zhvillimit të agroturizmit, turizmit malor dhe familjar			
PROGRAMET					
Ngritje profesionale					
Infrastrukturë mbështetëse					
PROJEKTET		Periudha e zbatimit	Kosto e përafërt, lekë	Zbatues	Kontribues
1	Kryerja e një studimi për identifikimin e mundësive për zhvillimin e turizmit				
2	Kryerja e një kursi trajnimi për agroturizmin e turizmin familjar malor				
3	Ndërtim i rrugës alpine Sllovë-Gramë (Korab) në bashkëpunim me komunën e Sllovës				
TREGUESIT QË LIDHEN ME SEKTORIN E ZHVILLIMIT					
Treguesi	Sasia	Njësia	Shënime shpjeguese	Sasia	Njësia
	2006	2015		Emërtesa e indikatorit	
1	Numri i hoteleve	0	5		
2	Nr. i shtretërve në hotele				
3	Numri i restoranteve				
4	Nr. i objekteve historiko-kulturore		1		
5	Nr. i vizitorëve në vitin paraardhës				
6	Nr. i shtretërve nga turizmi familjar				
7	Çfarë mund t'i tërheqë turistët				
8	Të ardhurat nga taksa e hoteleve				
9	Tarifë mesatare për shtrat në hotel				
10	Numri i Qendrave Shëndetësore				
11	Numri i farmaceve				
12	Nr. i veprave penale një vit më parë.	3			
13	Nr. i dyqaneve të suvenirave	0	1		
14	Nr. i aktivitetëve të artizanatit				
15	Produktet karakteristike të zonës				
Strategji dhe Plane Kombëtare apo Rajonale që ndikojnë në këtë Sektor Zhvillimi					
1	Strategjia Kombëtare e Zhvillimit Ekonomik e Social				
2	Strategjia e Zhvillimit të Qarkut				
3	Strategjia Kombëtare e Turizmit				
KRYETARI I KOMUNËS					

XII. Fish-Projekte

Arsyet e përdorimit:

Duke përdorur këta formularë bëhet e mundur që të gjithë aktorët e përfshirë në zbatimin e tij të kuptojnë lehtësisht dhe mjaftueshëm projektin e planifikuar, pasi vetëm titulli i projektit shpesh nuk mjafton për të evidentuar rëndësinë e projektit, pjesëmarrësit, përfitimet nga realizimi i tij dhe etapat që duhen ndjekur për zbatimin e projektit.

Përdorimi i Fish-Projekteve krijon kushtet që vendimmarrësit vendorë, institucionet e qeverisjes vendore dhe financues apo donatorë të mundshëm, të kenë më shumë informacion gjatë gjykimit për financimin e planit.

Emërtimi i projektit	Kodi Q1.O1.P3.P.r.8	Emërtimi i objektivit:
Aplikimi i programit ALFA për kontabilitetin në administratën e komunës (blerje, trajnim)		Ofrimi i qeverisjes vendore që i përgjigjet në kohë dhe cilësisht kërkesave dhe nevojave të komunitetit duke aplikuar modele të suksesshme qeverisjeje
Përshkrim i shkurtër i projektit:		
Ky projekt konsiston në aplikimin e sistemit ALFA të kontabilitetit në administratë me anë të të cilit do të mundësohet dixhitalizimi i të dhënave financiare. Për realizimin e këtij projekti do të ndiqen hapat e mëposhtëm:		
<ol style="list-style-type: none"> 1. Studimi i tregut për të mundësuar përzgjedhjen e kompanive vendase që kryejnë këtë lloj shërbimi dhe përcaktimi i fondit limit 2. Përcaktimi i posteve të punës ku do të montohet programi, personave që do të trajnohen dhe sistemimi i të dhënave ekzistuese dhe financiare 3. Zhvillimi i procedurave të prokurimit për sigurimin e shërbimit të instalimit, trajnimit dhe aplikimit të programit ALFA në rrjetin e administratës së komunës 4. Instalimi i programit dhe hedhja e të dhënave ekzistuese në bazën e të dhënave me asistencën e kompanisë fituese 5. Trajnimi i punonjësve të administratës që do të përdorin programin dhe dy punonjësve jashtë administratës së komunës 6. Lidhja e kontratës vjetore për mirëmbajtjen e programit 		
Ky program do të mundësojë lehtësimin e procedurave financiare dhe të kontabilitetit, përfshirë bilancin ekonomik të komunës si edhe do të ndihmojë në planifikimin dhe ndjekjen e zbatimit të planit të të ardhurave. Me anë të përdorimit të këtij programi do të mund të prodhohen dokumenta dhe materiale të fushës së financave bashkëkohore në një kohë të shkurtër, të sakta dhe sipas standarteve bashkëkohore.		
Rezultatet e pritshme:	Përfituesit:	
Aftësimi i punonjësve të administratës Krijimi i bazës së të dhënave financiare Prodhimi i dokumentave financiare në kohë të shkurtër Cilësi bashkëkohore e dokumentave dhe komunikim i saktë me institucionet	Administrata e Komunës Komuniteti Institucionet me të cilat ka lidhje komuna	
Pjesëmarrësit potencialë:	Kontributet potenciale në projekt:	
Autoritetet e Komunës Punonjësit e administratës së fushës së financave Kompania fituese për realizimin e projektit	Komuna Donatorë të mundshëm	
Kushte paraprake:	Faktorë të rrezikshëm:	
Studimi i tregut Miratimi i fondeve të mjaftueshme Përzgjedhja e punonjësve që do të trajnohen për të punuar me programin Sigurimi i kompjuterave me parametrat e nevojshëm	Mosigurimi i fondeve të mjaftueshme për realizimin e projektit Neglizhenca e punonjësve të administratës vendore Sistemimi i të dhënave ekzistuese	
Shpenzimet e llogaritura:		
Për instalimin e programit në dy poste pune dhe lidhja në rrjet Për trajnimin në punë e sipër për katër punonjës Për kontratën 1-vjeçare të mirëmbajtjes jashtë garancisë) Lekë) Lekë) Lekë
	TOTALI:	
Koha e zbatimit:	Periudha e pritjes së rezultatit:	
Gjatë vitit 2008	Katërmujori i fundit i vitit 2008	

Emërtimi i projektit	Kodi Q1.01.P1.Pr.1	Emërtimi i objektivit:
Rikonstruksion i godinës së Komunës dhe kompletimi me pajisjet e nevojshme		Ofrimi i qeverisjes vendore që i përgjigjet në kohë dhe cilësisht kërkesave dhe nevojave të komunitetit duke aplikuar modele të suksesshme qeverisjeje
Përshkrim i shkurtër i projektit:		
<p>Nëpërmjet këtij projekti do të realizohet sigurimi i kushteve të përshtatshme të punës për punonjësit e administratës. Për realizimin e tij do të ndiqen hapat e mëposhtëm:</p> <ol style="list-style-type: none"> 1. Përgatitja e projektit dhe preventivit për rikonstruksionin e godinës 2. Evidentimi i nevojave për pajisje zyrtash për të gjitha zyrat dhe për çdo post pune 3. Studimi i tregut për të llogaritur fondin e nevojshëm për realizimin e projektit të rikonstruksionit dhe blerjes së pajisjeve 4. Analizimi i mundësive financiare dhe sigurimi i fondit të mjaftueshëm 5. Zhvillimi i procedurave të prokurimit për realizimin e rikonstruksionit dhe blerjen e montimin e pajisjeve 6. Zbatimi i rikonstruksionit sipas projektit të përgatitur 7. Montimi i pajisjeve në vendet e parashikuara <p>Gjatë studimit të nevojave do të merret parasysh edhe perspektiva e zhvillimeve të mundshme në komunë për t'u paraprirë nevojave afatshkurta.</p>		
Rezultatet e pritshme:		Përfituesit:
Krijimi i kushteve të përshtatshme për punonjësit e administratës		Administrata e Komunës Komuniteti
Pjesëmarrësit potencialë:		Kontributet potenciale në projekt:
Autoritetet e Komunës Punonjësit e administratës Kompanitë fituese për realizimin e projekteve		Komuna Donatorë të mundshëm
Kushte paraprake:		Faktorë të rrezikshëm:
Përgatitja e projektit të rikonstruksionit të godinës Studimi i nevojave dhe i tregut për ndërtimin dhe për pajisjet e nevojshme Miratimi i fondeve të mjaftueshme		Mossigurimi i fondeve të mjaftueshme për realizimin e projektit Neglizhenca e punonjësve të administratës vendore
Shpenzimet e llogaritura:		
Për rikonstruksionin e godinës Për pajisje elektronike Për pajisje që do të shërbejnë për mobilimin e zyrave		() Lekë () Lekë () Lekë
Koha e zbatimit:	Gjatë vitit 2008	Periudha e pritjes së rezultatit:
		Fundi i vitit 2008
TOTALI:		

Emërtimi i projektit	Kodi Q1.O1.P3.Pr.9	Emërtimi i objektivit:
Realizimi i trajnimit të punonjësve të administratës sipas specialiteteve		Ofrimi i qeverisjes vendore që i përgjigjet në kohë dhe cilësisht kërkesave dhe nevojave të komunitetit duke aplikuar modele të suksesshme qeverisjeje
Përshkrim i shkurtër i projektit:		
<p>Nëpërmjet këtij projekti do të realizohet trajnimi i këshilltarëve dhe punonjësve të administratës në mënyrë që t'u përgjigjen kërkesave të kohës. Për realizimin e tij do të ndiqen hapat e mëposhtëm:</p> <ol style="list-style-type: none"> 1. Evidentimi i nevojave për trajnim në bashkëpunim me Shoqatën e Komunave, Qarkun e Dibrës, SNV etj. 2. Evidentim i mundësive të ShKSh, Qarkut, SNV etj. për të mundësuar trajnimin sipas tematikave të evidentuara më parë 3. Analizim i mundësive financiare për sigurimin e trajnimeve të domosdoshme që nuk mund të sigurohen nga institucionet partnere 4. Ndërtimi i grafikut të trajnimeve sipas tematikave dhe planifikimi i pjesëmarrjes 5. Realizimi i trajnimeve dhe arshivimi i materialeve të përdorura gjatë trajnimeve së bashku me raportin përkatës dhe propozime të mundshme <p>Gjatë studimit të nevojave do të merret parasysh edhe perspektiva e zhvillimeve të mundshme në komunë për t'u paraprirë nevojave afatshkurta.</p>		
Rezultatet e pritshme:		Përfituesit:
Ngritja e nivelit të punonjësve të administratës dhe këshilltarëve		Administrata e Komunës
Arrija e standardeve bashkëkohore të administrimit në të gjitha fushat		Komuniteti
Rritja e nivelit të kënaqshmërisë së komunitetit për shërbimet e ofruara nga komuna		
Pjesëmarrësit potencialë:		Kontributet potenciale në projekt:
Autoritetet e Komunës		Komuna
Punonjësit e administratës		Donatorë të mundshëm vendas dhe të huaj
ShKSh, Qarku, SNV etj.		Institucione të qeverisjes qendrore
Kushte paraprake:		Faktorë të rrezikshëm:
Studimi i nevojave dhe mundësive		Mosigurimi i mundësisë për zhvillimin e trajnimeve
Miratimi i fondeve të mjaftueshme		Neglizhenca e punonjësve të administratës vendore
Ndërtimi i grafikut të zhvillimit të trajnimeve		
Shpenzimet e llogaritura:		
Për dieta, akomodim dhe transport	() Lekë
Për pjesëmarrje në trajnim	() Lekë
	TOTALI:	
Koha e zbatimit:	2008-2010	Periudha e pritjes së rezultatit:
		Pas çdo trajnimi

Emërtimi i projektit	Kodi Q1.O1.P3.Pr.10	Emërtimi i objektivit:
Ngritja e njësisë organizative të zhvillimit profesional		Ofrimi i qeverisjes vendore që i përgjigjet në kohë dhe cilësisht kërkesave dhe nevojave të komunitetit duke aplikuar modele të suksesshme qeverisjeje
Përshkrim i shkurtër i projektit:		
Ky projekt do të mundësojë institucionalizimin e Njesisë së Zhvillimit Profesional. Për realizimin e tij do të ndiqen hapat e mëposhtëm:		
<ol style="list-style-type: none"> 1. Arritja e marrëveshjes për shfrytëzimin e një ambienti për zhvillimin e kurseve të ndryshme pa cënuar mësimin në bashkëpunim me drejtuesit e shkollës së mesme 2. Caktimi nga Kryetari i komunës, i një grupi nga administrata, të cilët do të përbëjnë Njesisë e Zhvillimit Profesional. Kjo Njësi do të punojë me kohë të pjesshme dhe do të realizojë evidentimin e kurseve të nevojshme për komunitetin dhe në bashkëpunim me autoritetet e komunës dhe institucionet e tjera do të mundësojë gjetjen e lektorëve për zhvillimin e kurseve. 3. Ndërtimi i grafikut të zhvillimit të kurseve në konsultim edhe me lektorët e përzgjedhur, duke patur parasysh numrin e pjesëmarrësve në këto kurse 4. Publikimi në vende të dukshme, në çdo fshat dhe në godinën e Komunës dhe të shkollës së mesme, të grafikut të zhvillimit të kurseve sipas tematikave 5. Arshivimi i materialeve të përdorura dhe përgatitja e një raporti të shkurtër me të dhëna të nevojshme nga Njësia e Zhvillimit Profesional 6. Azhormimi periodik dhe miratimi nga Kryetari i komunës i grafikeve të zhvillimit të kurseve 		
Rezultatet e pritshme:		Përfutjesit:
Ngritja e nivelit të punonjësve të administratës dhe këshilltarëve Arritja e standarteve bashkëkohore të administrimit në të gjitha fushat Rritja e nivelit të kënaqshmërisë së komunitetit për shërbimet e ofruara nga komuna		Administrata e Komunës Komuniteti
Pjesëmarrësit potencialë:		Kontributet potenciale në projekt:
Autoritetet e Komunës Punonjësit e administratës ShKSh, Qarku, SNV etj.		Komuna Donatorë të mundshëm vendas dhe të huaj Institucione të qeverisjes qendrore
Kushte paraprake:		Faktorë të rrezikshëm:
Studimi i nevojave dhe mundësi Miratimi i fondeve të mjaftueshme Ndërtimi i grafikut të zhvillimit të trajnimeve		Mossigurimi i mundësisë për zhvillimin e trajnimeve Neglizhenca e punonjësve të administratës vendore
Shpenzimet e llogaritura:		
Për dieta, akomodim dhe transport Për pjesëmarrje në trajnim		() Lekë () Lekë
Koha e zbatimit:	TOTALI:	
2008–2010		Periudha e pritjes së rezultatit:
		Pas çdo trajnimi

Emërtimi i projektit Kodi Q1.O2.P1.Pr.15 Ngritja e bibliotekës letrare dhe shkencore në ambientet e shkollës së mesme	Emërtimi i objektivit: Normalizimi i mësimdhënies dhe sigurimi i zhvillimit të kapaciteteve të punonjësve në aktivitetet ekonomike më të rëndësishme
Përshkrim i shkurtër i projektit: Realizimi i këtij projekti do të sigurojë një bazë lehtësisht të prekshme për rritjen e njohurive të nxënësve dhe fermerëve që dëshirojnë të ngrënë nivelin e tyre kulturor apo profesional. Ekzistenca e bibliotekës do të mundësojë azhurnimin e të interesuarve me të rejat e fundit. Biblioteka do të sistemohet me dy pjesë: atë të librit artistik dhe atë profesional. Personeli që do të menaxhojë bibliotekën do të aftësohet për të sugjeruar të rejat e fundit dhe materialet e domosdoshme për t'u marrë në konsideratë. 1. Sigurimi i ambientit; 2. Kompletimi i ambientit me pajisjet e domosdoshme; 3. Ngritja e një grupi pune për identifikimin e mundësive dhe nevojave që do të ketë biblioteka si fond fillestar librash; 4. Identifikimi i listës së librave që mund të sigurohen nga institucionet pa pagesë; 5. Lidhja e një akt-marrëveshjeje bashkëpunimi me bibliotekën e qytetit të Peshkopisë; 6. Përgatitja e rregullores së funksionimit të bibliotekës duke përfshirë edhe mënyrën e menaxhimit; 7. Përgatitja e preventivit të shpenzimeve dhe aplikimi për sigurimin e fondeve të nevojshme; 8. Realizimi i shpenzimeve nëpërmjet procedurave ligjore; 9. Inagurimi i bibliotekës dhe promovimi i saj	Përfutjesit: Administrata e Komunës Komuniteti Institucionet me të cilat ka lidhje komuna
Rezultatet e pritshme: Mundësimi për nxënësit i shfrytëzimit të fondit të bibliotekës Mundësimi për zyrtarët dhe fermerët i shfrytëzimit të fondit të bibliotekës Krijimi i një mundësie për kalimin e kohës së lirë në mënyrë të kulturuar Rritja e nivelit të njohurive teknike nga përdoruesit e bibliotekës	Kontributet potenciale në projekt: Komuna Donatorë të mundshëm Institucione të qeverisjes qendrore e vendore
Pjesëmarrësit potencialë: Drejtnesit e Komunës dhe shkollës së mesme Donatorët e evidentuar Institucionet e qeverisjes qendrore e vendore	Faktorë të rreziqshëm: Mossigurimi i fondeve të mjaftueshme për realizimin e projektit Neglizhenca e punonjësve të administratës vendore dhe shkollës
Kushte paraprake: Studimi i nevojave dhe i mundësive Miratimi i fondeve të mjaftueshme Identifikimi i listës së librave që mund të sigurohen nga institucionet pa pagesë Përgatitja e rregullores së funksionimit dhe mënyrës së menaxhimit	
Shpenzimet e llogaritura: Për përshtatjen dhe kompletimin e ambientit Për fond fillestar librash	() Lekë () Lekë TOTALI:
Koha e zbatimit: Gjatë vitit 2008–2009	Periodha e pritjes së rezultatit: Pas vitit 2009

Emërtimi i projektit	Kodi Q1.03.P1.Pr.23	Emërtimi i objektivit:
Pajisja e Qendrës Shëndetësore me një autoambulancë		Ofrimi i shërbimit parësor shëndetësor në kohe dhe me cilësi për të gjithë banorët e komunës
Përshkrim i shkurtër i projektit:		
<p>Nëpërmjet këtij projekti do të realizohet sigurimi i një autoambulance e cila do të zgjidhë problemin e lidhjes së shërbimit parësor me atë spitalor dhe ngritjen e nivelit të shërbimit të urgjencës kur mundësitë e Qendrës Shëndetësore nuk mjaftojnë.</p> <p>Për realizimin e tij do të ndiqen hapat e mëposhtëm:</p> <ol style="list-style-type: none"> 1. Studim i tregut për të llogaritur fondin e nevojshëm për blerjen e autoambulancës sipas parametrave të paracaktuara 2. Analizim i mundësive financiare dhe sigurim i fondit të mjaftueshëm për blerjen e autoambulancës, pagën e shoferit, karburantim dhe shërbimin periodik 3. Zhvillimi i procedurave të prokurimit për blerjen e autoambulancës 4. Përzgjedhja e shoferit 5. Montimi i pajisjeve në vendet e parashikuara 6. Ndërtimi i grafikut të punës për vënien në efijencë të autoambulancës <p>Do të shihet mundësia e bashkëpunimit edhe me komunat e afërta për kombinimin e kontributit dhe të shërbimit.</p>		
Rezultatet e pritshme:		Përfituesit:
Rritja e nivelit të shërbimit të urgjencës		Komuniteti
Rritja e nivelit të kënaqshmërisë së komunitetit		Të sëmurët kronikë
Realizimi i bashkëpunimit më efektiv me institucionet e tjera të shërbimit shëndetësor		Personeli shëndetësor
		Autoritetet e Komunës
Pjesëmarrësit potencialë:		Kontributet potenciale në projekt:
Autoritetet e Komunës		Komuna
Institucionet qendrore të shëndetësisë		Donatorë të mundshëm
Personeli i Qendrës Shëndetësore		Institucionet qendrore të shëndetësisë
Kushte paraprake:		Faktorë të rrezikshëm:
Studimi i tregut për një autoambulancë me parametra që i përgjigjen nevojës		Mosigurimi i fondeve të mjaftueshme për realizimin e projektit
Miratimi i fondeve të mjaftueshme		Neglizhenca e administratës vendore dhe Qendrës Shëndetësore
Shpenzimet e llogaritura:		
Për blerjen e autoambulancës	() Lekë	
Për fond page, karburant, shërbime (për një vit)	() Lekë	
	TOTALI:	
Koha e zbatimit:	Gjatë vitit 2008	Periudha e prirjes së rezultatit:
		Fundi i vitit 2008

Emërtimi i projektit	Kodi Q1.03.P1.Pr.24	Emërtimi i objektivit:
Pajisja e ambulancave me frigoriferë për ruajtjen e vaksinave		Ofrimi i shërbimit parësor shëndetësor në kohë dhe me cilësi për të gjithë banorët e komunës
Përshkrim i shkurtër i projektit:		
Ky projekt konsiston në pajisjen e Qendrës Shëndetësore dhe ambulancave të çdo fshati me frigoriferë për ruajtjen e vaksinave. Për realizimin e tij do të ndiqen hapat e mëposhtim:		
1. Studimi i tregut për të llogaritur fondin e nevojshëm për blerjen e frigoriferëve sipas parametrave të paracaktuara		
2. Analizim i mundësive financiare dhe sigurim i fondit të mjaftueshëm për blerjen e frigoriferëve		
3. Zhvillimi i procedurave të prokurimit për blerjen e frigoriferëve		
4. Montimi i frigoriferëve në vendet e parashikuara		
Rezultatet e pritshme:		Përfituesit:
Sigurimi i efektshmërisë së vaksinave		Komuniteti
Rritja e nivelit të kënaqshmërisë së komunitetit		Personeli shëndetësor
Mundësimi i planifikimit kohor për realizimin e vaksinimeve		Autoritetet e Komunës
Pjesëmarrësit potencialë:		Kontributet potenciale në projekt:
Autoritetet e Komunës		Komuna
Institucionet qendrore të shëndetësisë		Donatorë të mundshëm
Personeli i Qendrës Shëndetësore		Institucionet qendrore të shëndetësisë
Kushte paraprake:		Faktorë të rreziqshëm:
Studimi i tregut për frigoriferë me parametra që i përgjigjen nevojës		Mosigurimi i fondeve të mjaftueshme për realizimin e projektit
Miratimi i fondeve të mjaftueshme		Neglizhenca e administratës vendore dhe Qendrës Shëndetësore
Shpenzimet e llogaritura:		
Për blerjen e 10 frigoriferëve	() Lekë	
Për shpenzime transporti, montimi dhe përshtatjeje	() Lekë	
	TOTALI:	
Koha e zbatimit:	Gjatë vitit 2008	Perioda e pritjes së rezultatit:
		Fundi i vitit 2008

Emërtimi i projektit	Kodi Q1.O3.P2.Pr.25	Emërtimi i objektivit:
Trajnimi i personelit mjekësor		Ofrimi i shërbimit parësor shëndetësor në kohe dhe me cilësi për të gjithë banorët e komunës
Përshkrim i shkurtër i projektit:		
<p>Nëpërmjet këtij projekti do të realizohet trajnimi i personelit të shërbimit parësor shëndetësor në mënyrë që t'u përgjigjen kërkesave të kohës. Për realizimin e tij do të ndiqen hapat e mëposhtëm:</p> <ol style="list-style-type: none"> 1. Evidentimi i nevojave për trajnim në bashkëpunim me institucionet e shërbimit shëndetësor 2. Evidentimi i mundësive të institucioneve të shërbimit shëndetësor për të mundësuar trajnimin sipas tematikave të evidentuara më parë 3. Analizimi i mundësive financiare për sigurimin e trajnimeve të domosdoshme që nuk mund të sigurohen nga institucionet partnere 4. Ndërtimi i grafikut të trajnimeve sipas tematikave dhe planifikimi i pjesëmarrjes 5. Realizimi i trajnimeve dhe arshivimi i materialeve të përdorura gjatë trajnimeve së bashku me raportin përkatës dhe propozime të mundshme <p>Gjatë studimit të nevojave do të merret parasysh edhe perspektiva e zhvillimeve të mundshme në komunë për t'u paraprirë nevojave afatshkurta.</p>		
Rezultatet e pritshme:		Përfutjesit:
Ngritja e nivelit të punonjësve të shërbimit shëndetësor parësor		Personeli i shërbimit shëndetësor parësor në komunë
Arrija e standardeve bashkëkohore të shërbimit shëndetësor		Komuniteti
Rritja e nivelit të kënaqshmërisë së komunitetit për shërbimet e ofruara		
Pjesëmarrësit potencialë:		Kontributet potenciale në projekt:
Drejtuessit e Qendrës Shëndetësore në komunë		Institucionet e shërbimit shëndetësor
Institucionet e shërbimit shëndetësor		Drejtuessit e Qendrës Shëndetësore në komunë
		Donatorë të specializuar të fushës
Kushte paraprake:		Faktorë të rrezikshëm:
Studimi i nevojave dhe mundësive		Mosigurimi i mundësisë për zhvillimin e trajnimeve
Miratimi i fondeve të mjaftueshme		Neglizhenca e punonjësve të shërbimit shëndetësor
Ndërtimi i grafikut të zhvillimit të trajnimeve		
Shpenzimet e llogaritura:		
Për dieta, akomodim dhe transport	() Lekë	
Për pjesëmarrje në trajnim	() Lekë	
	TOTALI:	
Koha e zbatimit:	2008–2010	Periudha e pritjes së rezultatit:
		Pas çdo trajnimi

Emërtimi i projektit	Kodi Q2.O1.P2.Pr.29	Emërtimi i objektivit:
Projektimi dhe ndërtimi i lidhjes telefonike kabllore me rrjetin kombëtar dhe i shërbimit postar		Organizimi i shërbimit të transportit të udhëtarëve dhe mallrave dhe mundësimi i shërbimeve të komunikimit dhe informimit me mjete elektronike duke patur parasysh kërkesat zhvillimore të komunitetit
Përshkrim i shkurtër i projektit:		
<p>Me anë të këtij projekti do të bëhet e mundur lidhja e komunës me rrjetin kombëtar të telefonisë fikse. Projekti do të ndërtohet në disa faza, ku përveç lidhjes kabllore me rrjetin kombëtar do të parashikohet një central me kapacitet të mjaftueshëm për abonentët e mundshëm në çdo fshat, rrjeti përkatës, si edhe parashikohet hapja e shërbimit postar në bashkëpunim me Drejtorinë e Postave. Konkretisht :</p> <p><u>Faza e projektimit-studimit:</u></p> <ol style="list-style-type: none"> 1. Projektimi dhe preventivimi i punëve të ndërtimit për shkrimin e linjës kabllore, godinës së centralit, rrjetit të shpërndarjes dhe godinës së Postës 2. Studimi, projektimi dhe preventivimi për pajisjet e centralit telefonik, rrjetin telefonik dhe pajisjet e Zyrës Postare 3. Studimi i projekteve dhe preventivave si edhe bashkëpunimi me partnerët e mundshëm për të përcaktuar fazat e zbatimit dhe kontributet e pjesëmarrësve në projekt <p><u>Faza e ndërtimit:</u> Zhvillimi i procedurave të prokurimit të ndërtim-montimit dhe realizimi i projektit të miratuar në organet kompetente</p> <p><u>Faza e operimit:</u> Vënia në punë e rrjetit telefonik dhe shërbimit postar në bazë të akt-marrëveshjes së përgatitur paraprakisht me pjesëmarrësit në projekt</p>		
Rezultatet e pritshme:		Përfutjesit:
Sigurimi i shërbimit telefonik fiks dhe mundësimi i tij për abonentët e komunitetit		Komuniteti
Krijimi i lidhjeve normale ndërinstitucionale		Drejtoria Arsimore dhe ajo e shkollës
Mundësimi i ofrimit të shërbimeve të shumta që ofron shërbimi postar për komunitetin		Komuna
Mundësimi i përdorimit të internetit duke e konsideruar si nevojë të kohës		
Pjesëmarrësit potencialë:		Kontributet potenciale në projekt:
Autoritetet e Komunës		Komuna
Drejtoria e Përgjithshme e Postave		Donatorë të mundshëm vendas dhe të huaj
Ministria e P.P.Transportit dhe Telekomunikacionit		Institucione të qeverisjes qendrore
Kushte paraprake:		Faktorë të rrezikshëm:
Përgatitja e projekteve, preventivave dhe studimit		Mosigurimi i fondeve të mjaftueshme
Miratimi i fondeve të mjaftueshme në bazë të akt-marrëveshjeve me partnerët e projektit		Mosarritja e marrëveshjes me aktorët kryesorë
Sigurimi i lejeve përkatëse për realizimin e projektit		Menaxhimi dhe koordinimi i dobët me pjesëmarrësit në projekt
Shpenzimet e llogaritura:		
Për fazën e projektimit-studimit	() Lekë	
Për fazën e ndërtim-montimit	() Lekë	
Për fazën e vënies në punë dhe operimit (për një vit)	() Lekë	
TOTALI:		
Koha e zbatimit:	2008–2010	Periudha e pritjes së rezultatit:
		2010

Emërtimi i projektit	Kodi Q.202.P1.Pr.	Emërtimi i objektivit:
Ndërtim i rrugës		Arritja e standarteve normale të infrastrukturës rrugore në komunë
Përshkrim i shkurtër i projektit:		
Projekti presupozon projektimin dhe ndërtimin e rrugës që lidh _____ me _____. Kjo rrugë konsiderohet tepër e nevojshme pasi _____.		
Kjo rrugë ka këto të dhëna të përafërta:		
Gjatësia _____ km; Gjerësia _____ m; Kanale Gjatësore _____ m; Kanale Tërthore _____ m; Vepra Arti Ura _____ copë (gjithsej _____ m); Prita _____ m.		
Bazamenti i rrugës është _____.		
Duhet të zhvendosen afërsisht _____ m ³ shkëmb.		
Rezultatet e pritshme:	Përfituesit:	
Komunikimi më i shpejtë dhe i sigurtë me qendrën e komunës	Komuniteti i fshatrave	
Nxjitja dhe lehtësimi i aktiviteteve ekonomike	Komuniteti i biznesit	
Mundësimi i ofrimit të shërbimeve në qendër të komunës	Administrata e Komunës	
Transport më i shpejtë dhe më pak i kushtueshëm për nxënësit e shkollave		
Pjesëmarrësit potencialë:	Kontributet potenciale në projekt:	
Autoritetet e Komunës	Komuna	
Qarku i Dibrës	Qarku i Dibrës	
Drejtoria e Përgjithshme e Rrugëve	Donatorë të mundshëm vendas dhe të huaj	
Ministria e P.P.Transportit e Telekomunikacionit	Institucione të qeverisjes qendrore	
Kushte paraprake:	Faktorë të rrezikshëm:	
Përgatitja e projekteve, preventivave dhe studimit	Mosigurimi i fondeve të mjaftueshme	
Miratimi i fondeve të mjaftueshme në bazë të akt-marrëveshjeve me partnerët e projektit	Mosarritja e marrëveshjes me institucionet bashkëpunuese	
Sigurimi i lejeve përkatëse për realizimin e projektit	Menaxhimi dhe koordinimi i dobët me pjesëmarrësit në projekt	
Shpenzimet e llogaritura:		
Për fazën e projektim-studimit	(_____) Lekë	
Për fazën e ndërtimit	(_____) Lekë	
	TOTALI:	
Koha e zbatimit:	Periudha e pritjes së rezultatit:	
2008–2010	2010	

Emërtimi i projektit	Kodi Q2.O2.P1.Pr.	Emërtimi i objektivit:
Rikonstruksioni dhe asfaltimi i rrugës		Arrija e standardeve normale të infrastrukturës rrugore në komunë
Përshkrim i shkurtër i projektit:		
Projekti presupozon projektimin, rikonstruksionin dhe asfaltimin e rrugës që lidh _____ me _____.		
Kjo rrugë konsiderohet tepër e nevojshme pasi _____.		
Kjo rrugë ka këto të dhëna të përafërta:		
Gjatësia _____ km; Gjerësia _____ m; Kanale Tërthore _____ m; Kanale Gjatësore _____ m; Vepra Arti Ura _____ copë (gjithsej _____ m); Prita _____ m.		
Bazamenti i rrugës është _____.		
Duhet të zhvendosen afërsisht _____ m ³ . Sipërfaqja që duhet të asfaltohet parashikohet rreth _____ m ² .		
Hapat që do të ndiqen:		
1. Përgatitja e preventivit dhe projektit për rikonstruksionin dhe asfaltimin e rrugës		
2. Sigurimi i fondeve për financimin e rrugës		
3. Miratimi i projektit nga organet kompetente		
4. Kryerja e procedurave për prokurimin e rikonstruksionit dhe asfaltimit të rrugës		
Rezultatet e pritshme:		Përfituesit:
Komunikimi më i shpejtë dhe i sigurtë me qendrën e komunës		Komuniteti i fshatrave
Nxjitja dhe lehtësimi i aktiviteteve ekonomike		Komuniteti i biznesit
Mundësimi i ofrimit të shërbimeve në qendër të komunës		Administrata e Komunës
Transport më i shpejtë dhe më pak i kushtueshëm për nxënësit e shkollave		
Pjesëmarrësit potencialë:		Kontributet potenciale në projekt:
Autoritetet e Komunës		Komuna
Qarku i Dibrës		Qarku i Dibrës
Drejtoria e Përgjithshme e Rrugëve		Donatorë të mundshëm vendas dhe të huaj
Ministria e P.P.Transportit e Telekomunikacionit		Institucione të qeverisjes qendrore
Kushte paraprake:		Faktorë të rrezikshëm:
Përgatitja e projekteve, preventivave dhe studimit		Mosigurimi i fondeve të mjaftueshme
Miratimi i fondeve të mjaft. në bazë të akt-marrëveshjeve me partnerët e projektit		Mosarritja e marrëveshjes me institucionet bashkëpunuese
Sigurimi i lejeve përkatëse për realizimin e projektit		Menaxhimi dhe koordinimi i dobët me pjesëmarrësit në projekt
Shpenzimet e llogaritura:		
Për fazën e projektim-studimit	(_____) Lekë	
Për fazën e ndërtimit	(_____) Lekë	
TOTALJ:		
Koha e zbatimit:	2008–2010	Periudha e pritjes së rezultatit:
		2010

Emërtimi i projektit	Kodi Q2.O3.P2.P.r.36	Emërtimi i objektivit:
Përfundimi i ndërtimit të ujësjellësit të Soponikës		Arritja e nivelit mesatar në nivel kombëtar për furnizimin me ujë të pijshëm dhe energji elektrike
Përshkrim i shkurtër i projektit:		
Projekti presupozon projektimin dhe përfundimin e ndërtimit të ujësjellësit të Soponikës, i cili do të shërbejë për furnizimin me ujë të pijshëm për :		
Do të shfrytëzohet burimi _____, i cili llogaritet të ketë një prurje mesatare _____ m ³ /sek. Ujësjellësi do të jetë i tipit me ngritje mekanike/ me vetërrjedhje. Do të ketë _____ depozita dhe mendohet të kenë kapacitet _____ m ³ .		
Për përfundimin e ndërtimit të këtij ujësjellësi do të ndiqen hapat e mëposhtëmi:		
1. Studimi i mundësive dhe kapaciteteve të veprës së marrjes dhe rrjetit të shpërndarjes		
2. Realizimi i projektit të plotë teknik dhe përgatitja e preventivit si për anën ndërtimore ashtu edhe të makinerive dhe pajisjeve		
3. Studimi i mundësive të financimit të këtij projekti me aktorë të tjerë të mundshëm, si: institucione të qeverisjes qendrore, qarkut apo donatorë të ndryshëm		
4. Nënshkrimi i marrëveshjes së autoriteteve të komunës me pjesëmarrësit e tjerë të evidentuar si pjesëmarrës në projekt		
5. Miratimi i lejeve përkatëse për ndërtimin e kësaj vepre		
6. Zhvillimi i procedurave ligjore të prokurimit për zbatimin e projektit		
Përcaktimi i formës dhe strukturave organizative për menaxhimin e kësaj vepre.		
Rezultatet e pritshme:		Përfituesit:
Furnizimi me ujë i një komuniteti prej _____ banorësh		Komuniteti i fshatrave
Lehtësimi i aktiviteteve ekonomike ekzistuese dhe të perspektivës		Komuniteti i biznesit
Rritja e kënaqshmërisë dhe e besimit të banorëve për organet qeverisëse		Administrata e Komunës
Pjesëmarrësit potencialë:		Kontributet potenciale në projekt:
Autoritetet e Komunës		Komuna
Qarku i Dibrës		Qarku i Dibrës
Donatorë të mundshëm vendas dhe të huaj		Donatorë të mundshëm vendas dhe të huaj
Ministria e P.P.Transportit dhe Telekomunikacionit		Institucione të qeverisjes qendrore
Kushte paraprake:		Faktorë të rrezikshëm:
Përgatitja e projekteve, preventivave dhe studimit		Mosigurimi i fondeve të mjaftueshme
Miratimi i fondeve të mjaftueshme në bazë të akt-marrëveshjeve me partnerët e projektit		Mosarritja e marrëveshjes me institucionet bashkëpunuese
Sigurimi i lejeve përkatëse për realizimin e projektit		Menaxhimi dhe koordinimi i dobët me pjesëmarrësit në projekt
Shpenzimet e llogaritura:		() Lekë
Për fazën e projektim-studimit		() Lekë
Për fazën e ndërtimit		TOTALI:
Koha e zbatimit:	2008–2010	Periudha e pritjes së rezultatit:
		2010

Emërtimi i projektit Kodi Q3.O1.P3.Pr.40	Emërtimi i objektivit:
Ndërtimi i kanalit vaditës Setë-Fushë Alie	Ofrimi i infra-strukturës fizike optimale dhe shtimi i njohurive tek fermerët për kultivimin dhe shpërndarjen e prodhimeve bujqësore duke shfrytëzuar maksimalisht traditën dhe potencialet e komunës
Përshkrimi i shkurtër i projektit:	
Me anë të realizimit të këtij projekti do të mundësohet vaditja e tokave që nuk janë nën ujë në fshatrat _____, _____ duke rritur mundësinë e prodhimeve bujqësore. Uji do të merret nga _____ km. Gjatësia e kanaleve kryesore është afërsisht _____ km. Gjatësia e kanaleve dytësore është afërsisht _____ km. Sipërfaqja e vënë nën ujë nëpërmjet këtij sistemi vaditës është afërsisht _____ ha.	
Për realizimin e këtij projekti do të ndiqen hapat e mëposhtëmi:	
1. Përgatitja e studimit për mundësitë dhe nevojat e sipërfaqes së planifikuar për t'u vënë nën ujë	
2. Studimi i mundësive të financimit të këtij projekti	
3. Përgatitja e projektit teknik të gatshëm për t'u miratuar nga organet kompetente	
4. Zyrtarizimi i akt-marrëveshjeve të mundshme me pjesëmarrësit në projekt	
5. Miratimi i lejes për zbatimin e projektit	
6. Zhvillimi i procedurave ligjore të prokurimit për zbatimin e projektit	
7. Zyrtarizimi i mënyrës së menaxhimit dhe mirëmbajtjes së sistemit vaditës	
Rezultatet e pritshme:	Përfutjesit:
Vënia nën ujë e sipërfaqes së planifikuar	Komuniteti i fshatit
Rritja e prodhimit të marrë nga tokat e vëna nën ujë në sasi dhe llojshmëri	Komuniteti i biznesit
Rritja e ekonomisë së fermerëve që përfitojnë nga projekti	Administrata e Komunës
Rritja e besimit dhe kënaqshmërisë së komunitetit krahas rritjes ekonomike	
Pjesëmarrësit potencialë:	Kontributet potenciale në projekt:
Autoritetet e Komunës	Komuna
Qarku i Dibrës	Qarku i Dibrës
Investitorë të mundshëm	Donatorë të mundshëm vendas dhe të huaj
Drejtoria Rajonale e Bujqësisë	Institucione të qeverisjes qendrore
Ministria e Bujqësisë dhe Ushqimit	
Kushte paraprake:	Faktorë të rrezikshëm:
Përgatitja e projekteve, preventivave dhe studimit	Mosigurimi i fondeve të mjaftueshme
Miratimi i fondeve të mjaftueshme në bazë të akt-marrëveshjeve me partnerët e projektit	Mosarritja e marrëveshjes me institucionet bashkëpunuese
Sigurimi i lejeve përkatëse për realizimin e projektit	Koordinimi i dobët me pjesëmarrësit në projekt
Shpenzimet e llogaritura:	
Për fazën e projektimit-studimit	() Lekë
Për fazën e ndërtimit	() Lekë
	TOTALI:
Koha e zbatimit:	Periudha e pritjes së rezultatit:
2008-2010	2010

<p>Emërtimi i projektit Kodi Q3.O3.P2.P.r.53 Studimi për rritjen e aktivitetit të grumbullimit e përpunimit të bimëve medicinale</p>	<p>Emërtimi i objektivit: Rritja e numrit dhe cilësisë organizative të bizneseve prodhuese dhe përpunuese si edhe nxitja e prodhimeve të reja për treg, në një klimë bashkëpunimi me bizneset tregtuese dhe qeverinë komunare</p>
<p>Përshkrim i shkurtër i projektit: Nëpërmjet këtij projekti synohet që të studiohet situata lidhur me mundësinë e rritjes së shfrytëzimit të bimëve medicinale nga ana e komunitetit të komunës. Faktikisht, realizohet mbledhje dhe shitje sporadike por ky aktivitet rezulton se mund të planifikohet dhe shumëfishohet nga pikëpamja sasimore por edhe mund të gjenden mundësi për kultivimin, grumbullimin dhe përpunimin në vend. Projekti synon t'i studiojë këto mundësi dhe të përgatisë një udhëzues për mënyrën e realizimit dhe zhvillimit të veprimtarive ekonomike që lidhen me bimët mjekësore. Ky studim mendohet të jetë edhe si shembull për studimin e mundësive të tjera që janë evidentuar të mundshme në fushën e bimëve medicinale. Për realizimin e këtij projekti do të ndiqen hapat e mëposhtëm: 1. Gjetja e mundësisë për financimin e këtij studimi që do të përmbajë aktivitetet e mëposhtme: a) Grumbullimi dhe analizimi i të dhënave ekzistuese statistikore, shkencore dhe të marketingut nëpërmjet ngritjes së një grupi pune; b) Përgatitja e studimit bazuar në të dhënat e grumbulluara duke përfshirë edhe një udhëzues praktik, lehtësisht të kuptueshëm për fermerët; c) Botimi, promovimi dhe shpërndarja e broshurës tek të interesuarit 2. Identifikimi i të interesuarve dhe planifikimi i veprimeve të mëtejshme me terma konkretë që parashikojnë kontributet e të gjithë aktorëve; 3. Miratimi në Këshillin e Komunës të masave nxitëse dhe lehtësuese për zhvillimin e aktiviteteve ekonomike në fushën e bimëve medicinale</p>	<p>Përfutjesit: Komuniteti i fshatrave Komuniteti i biznesit Administrata e Komunës</p>
<p>Rezultatet e pritshme: Rritja në sasi e mbledhjes së bimëve mjekësore Nxitja për lindjen e aktiviteteve të mirëfillta ekonomike që lidhen me bimët mjekësore Rritja e ekonomisë së fermerëve që përfitojnë nga projekti Rritja e besimit dhe kënaqshmërisë së komunitetit krahas rritjes ekonomike</p>	<p>Kontributet potenciale në projekt: Komuna Qarku i Dibrës Donatorë të mundshëm vendas dhe të huaj Institucione të qeverisjes qendrore</p>
<p>Pjesëmarrësit potencialë: Autoritetet e Komunës Qarku i Dibrës Donatorë të mundshëm Drejtoria Rajonale e Bujqësisë Ministria e Bujqësisë dhe Ushqimit</p>	<p>Faktorë të rrezikshëm: Mosigurimi i fondeve të mjaftueshme Mosarritja e marrëveshjes me institucionet bashkëpunuese Angazhimi i pamjaftueshëm i specialistëve të përzgjedhur Neglizhenca e autoriteteve të komunës</p>
<p>Shpenzimet e llogaritura: Për fazën e grumbullimit të të dhënave Për fazën e kryerjes së studimit Për fazën e botimit dhe promovimit</p>	<p>() Lekë () Lekë () Lekë</p> <p>TOTALI:</p>
<p>Koha e zbatimit: 2008–2009</p>	<p>Periudha e pritjes së rezultatit: 2009</p>

Emërtimi i projektit	Emërtimi i objektivit: Q. 301 dhe Q. 302
<p style="text-align: center;">Kodi Q3.O3.P1.Pr.____</p> <p>1. Ngritja e Shoqatës së Fermerëve me drejtim Bujqësor 2. Ngritja e Shoqatës së Fermerëve me drejtim Blegtoral</p>	<p>Rritja e numrit dhe cilësisë organizative të bizneseve prodhuese dhe përpunuese si edhe nxitja e prodhimeve të reja për treg, në një klimë bashkëpunimi me bizneset tregtuese dhe qeverinë komunare</p>
<p>Përshkrim i shkurtër i projektit:</p> <p>Ky projekt do të mundësojë institucionalizimin e bashkëpunimit të fermerëve me interesa të përbashkëta. Për realizimin e tij do të ndiqen hapat e mëposhtëm:</p> <ol style="list-style-type: none"> 1. Përgatitja nga ana e komunës në bashkëpunim me specialistë të fushës e një materiali informues lidhur me avantazhet që kanë krijimet e shoqatave apo grupeve të fermerëve që kanë interesa të përbashkëta si edhe mënyrën e institucionalizimit të tyre për t'u bërë faktor aktiv në jetën ekonomiko-sociale të komunës e më gjerë 2. Shpërndarja e informacionit dhe organizimi i mbledhjeve publike me të interesuarit për t'u shpjeguar edhe format e ndihmës që do të sigurojë komuna në drejtim të sigurimit të ambienteve për zhvillimin e mbledhjeve periodike etj. si edhe sigurimin që zëri i tyre i përbashkët do të merret parasysh në vendimet e autoriteteve vendore 3. Asistimi në ngritjen dhe legalizimin e këtyre shoqatave me bazë vullnetin e lirë dhe interesin e përbashkët duke i ndihmuar në përgatitjen e statutit dhe formën organizative të funksionimit 4. Miratimi në Këshillin e Komunës të një fondi për mbështetjen e këtyre shoqatave në fazat e para të veprimtarisë së tyre duke i konsideruar partnerë të ardhshëm. 	
Rezultatet e pritshme:	Përfutjesit:
<p>Ngritja e nivelit të bashkëpunimit ndërmjet fermerëve me interesa të përbashkëta</p> <p>Sigurimi i premisave për rritjen e pjesëmarrjes së komunitetit në vendimmarrje</p> <p>Ngritja e ekonomisë së bizneseve të fushës</p> <p>Sigurimi i partnerëve të domosdoshëm për qeverisjen vendore</p>	<p>Administrata e Komunës</p> <p>Komuniteti i biznesit me interesa të përbashkëta</p>
Pjesëmarrësit potencialë:	Kontributet potenciale në projekt:
<p>Autoritetet e Komunës dhe punonjësit e administratës</p> <p>Fermerët me interesa të përbashkëta</p> <p>ShKSh, Qarku, SNV etj.</p>	<p>Komuna</p> <p>Donatorë të mundshëm vendas dhe të huaj</p> <p>Komuniteti i biznesit</p>
Kushte paraprake:	Faktorë të rrezikshëm:
<p>Përgatitja e materialeve informuese</p> <p>Përzgjedhja e individëve të besueshëm dhe të aftë nga pikëpamja organizative për ndihmë</p> <p>Informimi me të gjitha mjetet e mundshme të komunikimit</p>	<p>Mosrealizimi i informimit të mjaftueshëm për fermerët</p> <p>Neglizhenca e punonjësve të administratës vendore dhe fermerëve</p> <p>Moskrijimi i nivelit të besueshmërisë për rezultatet e pritshme</p>
<p>Shpenzimet e llogaritura:</p> <p>Për materiale informuese</p> <p>Për organizimin e takimeve</p> <p>Për përgatitjen dhe legalizimin e dokumentave</p>	<p>() Lekë</p> <p>() Lekë</p> <p>() Lekë</p> <p>TOTALI</p>
Koha e zbatimit:	Periudha e pritjes së rezultatit:
2008–2009	2009

Shtojca 1: Vendimi i Këshillit Komunal për miratimin e PSZh



REPUBLIKA E SHQIPERISE
Komuna Fushe-Cidhen

V E N D I M

Nr. 38 date 25.12.2007

Per

Miratimin e Planit te Zhvillimit Lokal 2008-2013

Ne mbeshtetje te ligjit nr.8652 date 31.07.2000 "Per Organizimin dhe Funksionimin e Qeverisjes Vendore" Kreu IV "Funksionet dhe Kompetencat e Komunes", neni 10 "Funksionet e vete te Komunes dhe Bashkise" pika III "Zhvillimi ekonomik vendor", shkronja "a"; Neni 32 "Detyrat dhe Kompetencat e Keshillit Komunal ose Bashkiak", Keshilli i Komunes Fushe-Cidhen, ne mbledhjen e radhes te dates 25.12.2007, pasi mori ne shqyrtim Projekt-Vendimin Nr. 38 date 25.12.2007 "Per Miratimin e Planit te Zhvillimit Lokal 2008-2013", te Grupit te Punes te Procesit te Hartimit te Planit te Zhvillimit Lokal,

V E N D O S I

1. Te miratoje "Plani i Zhvillimit Lokal, 2008-2013" (*Dokumenti bashkelidhur*)
2. Me ndjekjen dhe zbatimin e ketij Vendimi ngarkohet Grupi i Punes
3. Ky Vendim hyn ne fuqi 10 dite pas shpalljes.

SEKRETARI

-Artur SPATA-



KRYETARI

-Sali SHEHI-

Shtojca 2: Analiza e sondazhit me biznesin vendor

Raport për sipërmarrjen vendore që jep mundësi për vëzhgimin e mjedisit

Gjatë tetorit 2007, në tre komuna të qarkut të Dibrës u krye një anketim për sjelljen e biznesit. Synimi i anketimit është t'i japë Komisionit të Planit Strategjik të komunave Arras, Zall Dardhë dhe Fushë-Çidhën të dhëna në lidhje me nevojat dhe këndvështrimet e biznesit për zhvillimin e tyre të ardhshëm dhe për ndihmë në drejtimin e energjive, përpjekjeve dhe fondeve drejt rritjes së zhvillimit ekonomik vendor të këtyre zonave mjaft të varfra fshatare të Shqipërisë.

Pyetësi që u plotësua nga të anketuarit në tre fshatrat mbështetet tek ai që u përdor në vitin 2003 për projektin DELTA (Drejtimi i Ekonomisë Lokale përmes Teknikave dhe Aleancave) në pesë qytete të Shqipërisë (Berat, Durrës, Korçë, Lezhë dhe Shkodër).

Ky vëzhgim u ndërmor në bashkëpunim të ngushtë me kreun dhe stafin e çdo komune dhe me stafin e Këshillit të Qarkut Dibrë. Zoti Erind Kraja kreu vëzhgimin që u analizua më pas nga Dr. Iain Wilson.

Analizë e vëzhgimit të biznesit

Të dhëna të përgjithshme

Modele (P. 1)

U anketuan tridhjetë biznese dhe u mblodhën opinione nga të intervistuarit që vijnë: pronar, 25 biznese (83%) dhe të punësuar në dy sipërmarrje (7%).

Lloji i biznesit (P. 2)

Thuajse të gjitha bizneset (70%) ishin bujq. Vetëm njëmbëdhjetë (37%) mbillnin drithë, gjashtë rrisnin bagëti (20%), dhe katër merreshin me të dyja llojet (13%). Gjashtë (20%) ishin tregtarë, dy (7%) ofronin shërbime dhe njëri ishte ndërtues.

Pronësia (P. 3)

Të gjithë të anketuarit që iu përgjigjën kësaj pyetjeje (83%) thanë që bizneset kishin një pronar.

Lloji i prodhimit (P. 4)

Gjashtë të anketuar pohuan se prodhonin miell dhe drithë dhe pesë prej tyre prodhonin edhe fasule, fruta ose perime ose një gërshetim i tyre. Katër të anketuar specifikuan bujqësi duke përfshirë njërin që merrej edhe me blegtori dhe frutikulturë. Tre të anketuar specifikuan se prodhonin mish dhe prodhime bulmeti dhe dy vetëm blegtori. Tre të anketuar merreshin me tregti, dhe njëri me

bletari, prodhonin ushqim të thatë për bagëti, qumësht dhe drithë, ushqime të ndryshme, dyer e dritare si dhe ndërtim. Ishte edhe një marangoz dhe një që shënoi ‘të ndryshme’.

Kohëzgjatja në veprim (P. 5)

Kohëzgjatja gjatë së cilës sipërmarrjet kanë vepruar varionte nga dy në shtatëmbëdhjetë vjet, me një mesatare prej nëntë vjetësh.

Vendi i tregtimit (P. 6)

37% e sipërmarrjeve e shisnin 100% të prodhimit të tyre në vend, ndërsa të tjerë kishin një tregues që varionte nga 20% në 90%. Tetëmbëdhjetë sipërmarrje (60%) i shisnin gjithë prodhimet e tyre në rajon. Shtatë biznese (23%) shisnin diku mes 10 dhe 40% të prodhimit të tyre gjetiu nëpër vend por jo për eksport.

Numri i të punësuarve (P. 7)

Njëzet nga sipërmarrjet (67%) kishin pesë a më pak punëtorë, tre kishin nga gjashtë në dhjetë të punësuar dhe dy kishin nga njëmbëdhjetë në pesëdhjetë të punësuar.

Pamje të mjedisit të sipërmarrjes

Zgjerimi i veprimtarisë (P. 8)

Tetë sipërmarrje (27%) raportuan se do ta zgjeronin veprimtarinë e tyre brenda komunës, tre (10%) jashtë kufijve të komunës. Një raportoi thjesht se do t’a zgjeronte veprimtarinë e tij, ndërsa tetëmbëdhjetë (60%) pohuan se nuk kishin në plan t’a bënin. Askush nuk kishte në plan të eksportonte prodhimet e veta jashtë vendit.

Vështirësi në gjetjen e stafit të trajnuar (P. 9)

Shumica e të anketuarve (77%) thanë se nuk kishin vështirësi në gjetjen e stafit të kualifikuar.

Fushat e trajnimit të stafit (P. 10)

Pavarësisht nga fakti që shumica e sipërmarrjeve nuk kishin vështirësi në gjetjen e një stafi të trajnuar siç duhet (P. 9), shumica (57%) mendonin që biznesi i tyre do të përfitonte nga trajnimi në Marketing dhe Shitje, 23% në Buxhetim dhe Financë, 17% në Aftësi Teknike, 13% në Administrim, por askush nuk kërkoi trajnim në Përdorim Kompjuteri. Një i anketuar i renditi Aftësitë Teknike mbi Marketingun dhe Shitjet.

Burimet kryesore të konkurrencës (P. 11)

Njëzet e një sipërmarrje (70%) treguan se hasnin njëfarë konkurrence: nga importet (47%, duke përfshirë një që specifikonte kontrabandën dhe një marangoz që specifikonte ‘artikuj të gatshëm’), nga rritja e numrit të tregtarëve (10%), dy sipërmarrje iu referuan “konkurrencës së pandershme”

(që mund t'i shtohet konkurrencës nga importet), një u shpreh për 'treg joformal' dhe një për 'mjaltë të aromatizuar artificialisht'.

Përfitimi i shoqatave të sipërmarrjeve (P. 12)

Shumica e të anketuarve (93%) mendonin që shoqatat e bizneseve mund të ndihmonin në zhvillimin lokal të bizneseve dhe vetëm dy mendonin se nuk mundeshin.

Emërtimi i shoqatave të sipërmarrjes (P. 13)

Dy të anketuar (7%) e quanin Seta-n si shoqatë biznesi vendor, një përmendi Shoqatën e Bujqësisë, Blegtorisë dhe Pyjeve, njëmbëdhjetë të anketuar (37%) thanë që nuk kishte asnjë shoqatë biznesi të pranishme në vend, ndërsa shumica (53%) nuk iu përgjigj pyetjes.

Investime të ardhshme (P. 14)

Shumica e të anketuarve (87%) thanë se do të bënin investime të ardhshme. 27% specifikuan bujqësinë (një prej tyre shënoi edhe blegtorinë), 23% shënuan blegtori, 10% specifikuan tregti dhe dy të anketuar specifikuan Frutikulturën (një nga të cilët shënoi edhe perime). Një i anketuar specifikoi ndërtimin, një rritjen e numrit të bletëve dhe një makineri për punime druri. Një i anketuar nuk do të bënte investime të ardhshme dhe dy nuk e dinin.

Faktorë që pengojnë zgjerimin e biznesit (P. 15)

Vetëm dy të anketuar nuk dhanë arsye që parandalonin zgjerimin e biznesit të tyre. Çështje madhore ishte infrastruktura (17%), vadija (17%) furnizimi me rrymë (13%), që i dha infrastrukturës gjithsej 47%, të ndjekura nga mungesa e makinerive bujqësore, kapitalit, tregtisë dhe e racave të mira të bagëtive (secili nga 7%). Konkurrenca e pandershme, përdorimi i herbicideve, pagat e ulëta, bllokimi i ndërtimit, rritja e kostos së karburantit dhe mungesa e furnizimit të garantuar me dru u shënuan nga një i anketuar.

U paraqitën një larmi arsyesh të dyta kryesore që përfshinin mungesën e fondeve dhe ujitjes (nga 10% secili), të ndjekura nga konkurrenca me importet dhe tregtinë e pandershme, mungesën e infrastrukturës, tregtisë dhe rrugëve të mira e, së fundi, mungesën e fondeve, magazinimit dhe telekomunikimit, praninë e një tregu joformal dhe rritjen e numrit të tregtarëve, çmimet e rritura dhe mungesën e farave dhe të një tregu të garantuar.

Çështja e tretë më e rëndësishme ishte në përgjithësi infrastruktura (10%), e ndjekur nga mungesa e energjisë dhe tregtisë, kostot e larta, importet dhe, së fundi, mungesa e fuqisë blerëse, përpunimit, tregut, farërave të cilësisë së lartë, telekomunikimeve dhe plehrave kimike cilësore, si dhe konkurrenca e pandershme.

Pak më pak se gjysma e të anketuarve (47%) shënuan një çështje të katërt më të rëndësishme ku futen mungesa e makinerive bujqësore, kredive dhe tregtisë, prania e importeve, infrastruktura e varfër, vështirësitë në transport, plehurat kimike të cilësisë së dobët dhe mungesa e energjisë.

Vetëm një në pesë të anketuar shënoi një çështje të pestë, ku futeshin mungesa e infrastrukturës, telekomunikimeve, vaditjes, mekanikës dhe sipërmarrjeve bujqësore si dhe kostot e larta të transportit dhe kostot e larta në përgjithësi.

Vlerësimi i institucioneve vendore

Koha e harxhuar për të marrë liçencën ose lejen (P. 16)

Dy të tretat e të intervistuarve iu përgjigjën kësaj pyetjeje, me përgjigje që variojnë nga një ditë në gjashtëdhjetë ditë për të marrë lejen, me një mesatare prej 10,7 ditë për ata që u përgjigjën.

Çështje të veçanta që prekin sipërmarrjet (P. 17)

Dy problemet **më të mëdha** që sipërmarrësit kishin me qeverinë vendore ishin ekonomia joformale dhe kostot e larta (përkatesisht 37% dhe 30%, thonë që ka ndikim të madh), të ndjekura nga konkurenca e pandershme dhe ndryshimet e shpeshta të rregullave (secili nga 10%). Korrupsioni kishte një ndikim serioz vetëm tek 7% e sipërmarrjeve. Çështjet e tjera (humbja e kohës, mbivendosja e rregullave, rregullat tepër të ngatërruara dhe kërkesat e paparashikuara) nuk shiheshin se kishin ndonjë ndikim të madh tek bizneset e tyre.

Çështje që kishin **njëfarë** ndikimi tek mjaft biznese ishin rregullat tepër komplekse (47%), kostot e larta (40%), ekonomia joformale (37%), mbivendosja e rregullave (30%), kërkesat e paparashikueshme dhe humbja e kohës (secila nga 20%), konkurenca e pandershme (17%), korrupsioni (13%) dhe ndryshimet e shpeshta të rregullave (10%).

Çështjet që **nuk** kishin asnjë efekt tek sipërmarrjet rroknin ndryshimin e shpeshtë të rregullave (73%), humbjen e kohës (67%), kërkesat e paparashikueshme dhe korrupsionin (të dyja 63%), mbivendosjen e rregullave dhe konkurrencën e padrejtë (të dyja 60%). 43% e sipërmarrjeve mendonin që kompleksiteti i rregullave nuk kishte asnjë efekt në punën e tyre.

Si mund të ndihmojë komuna sipërmarrjen (P. 18)

Vetëm një i anketuar i renditi fushat në të cilat komuna mund të ndihmojë sipërmarrjen vendore (në rend zbritës: infrastruktura, trajnimi dhe dhënia e informacionit). Shumica e sipërmarrjeve (80%) mendonin që qeveria vendore mund të përmirësojë infrastrukturën, 43% mendonin se mund të përmirësojë politikat e taksimit, 40% mendonin se mund të japë trajnim dhe përvojë, 23% që mund të japë të dhëna për mundësitë e biznesit dhe dy të anketuar mendonin që mund të përmirësojë procedurat në lidhje me sipërmarrjen. Një i anketuar mendonte që komuna mund të ndihmojë në bujqësi dhe blegtori.

Sa shpesh inspektohen nga autoritetet (P. 19)

Për analizën vijuese nuk ka informacion nëse ishte paguar ndonjë gjobë ose mitë.

Dy sipërmarrje (7%) ishin inspektuar, një në dy raste dhe një në pesë raste, vitin e kaluar nga Drejtoria vendore e Taksave dhe Tatimeve. Në të gjitha këto raste inspektimi ishte i arsyeshëm. Shtatë të anketuar mendonin që një inspektim i tillë nuk aplikohet. Sipërmarrja që ishte inspektuar pesë herë kishte patur inspektime edhe nga Inspektorati Shëndetësor dhe një nga autoriteti licencues (ai prodhon drithë, miell dhe perime!!!).

Pesë sipërmarrje (17%) ishin inspektuar, një sipërmarrje tre herë dhe dy sipërmarrje dy herë, vitin e kaluar nga Inspektorati Shëndetësor vendor. Të gjitha këto inspektime ishin të arsyeshme. Gjashtë sipërmarrje (nga po ato shtatë si për Drejtorinë e Taksave dhe Tatimeve më lart) mendonin që një inspektim i tillë nuk aplikohet.

Pesë sipërmarrje (26%) ishin inspektuar një herë, dy sipërmarrje të paktën një herë dhe pesë sipërmarrje dy herë, vitin e kaluar nga zyrtarë të komunës. Nga dymbëdhjetë bizneset që u inspektuan, dhjetë thanë që ishin të arsyeshme. Tetë të anketuar thanë që një inspektim i tillë nuk aplikohet.

Dy sipërmarrje ishin inspektuar nga autoriteti licencues, njëra në pesë raste. Të gjitha inspektimet ishin të arsyeshme. Shtatë të anketuar (23%) mendonin që inspektimi nga autoriteti licencues nuk aplikohet.

Një i anketuar kishte patur një inspektim nga autoriteti mjedisor. Nëntë të anketuar (30%) mendonin që një inspektim i tillë nuk aplikohet.

Shtatë të anketuar kishin patur inspektime nga policia e pushtetit vendor (katër për çështje taksash). Të gjitha inspektimet ishin parë si të arsyeshme. Një i anketuar e shihte një inspektim si jo të arsyeshëm dhe nuk ishte inspektuar. Pesë të anketuar mendonin që inspektimi nuk aplikohet.

Askush nuk kishte patur inspektime nga zyrtarë të tjerë.

Faktorë që mbështesin efikasitetin e administrimit (P. 20; shiko Tabelën 1)

Çështjet që shiheshin më së shumti si problem i madh për administrimin efikas të sipërmarrjes së tyre përfshinin rrugët (nga 87% e të anketuarve), elektricitetin (73%), kostot e telekomunikimeve (53%) dhe furnizimin me ujë (30%, me 43% që mendojnë se ishte problem i lehtë). Çështjet që konsideroheshin kryesisht si problem i lehtë ose aspak problem përfshinin shërbimet që mbështesin biznesin (përkatesisht 57% dhe 23%), kujdesin shëndetësor (53%, 37%), arsimin (50%, 37%), ujin (43%, 17%), mungesën e personelit të kualifikuar (40%, 50%) dhe lejet e licencat (40%, 33%), kriminalitetin (37%, 53%), aksesin dhe kostot e burimeve financiare (37%, 37%), nivelin e taksave (33%, 57%), çështjet e pronësisë (23%, 53%) dhe planifikimin urban (23%, 43%). Mbrojtja nga policia, cilësia e qeverisjes vendore, korrupsioni, mbrojtja nga zjarri, kostot e banimit nuk quheshin probleme përkatesisht nga 90, 90, 77, 73 dhe 70% e të anketuarve.

Tabela 1. Pyetja 20: *Ju lutemi vlerësoni secilin prej këtyre faktorëve për rolin mbështetës që ata luajnë në rritjen e efektshmërisë së administrimit të sipërmarrjes suaj*

Faktorë që ndihmojnë sipërmarrjen	Pa problem	Pak problem	Problem i madh	Pa përgjigje
Cilësia e rrugëve		4	26	
Lejet dhe licencat për ushtrim veprimtarie	10	12	2	3
Furnizimi me energji	2	3	22	3
Furnizimi me ujë	5	13	9	1
Mjedise ku sipërmarrja është vepruese / toka	16	7	4	2
Mbrojtja nga policia	27			2
Mbrojtja nga zjarri	22	7		
Planifikimi urban dhe zonimi	13	7	3	6
Nivelet e taksave	17	10		1
Spitalet dhe kujdesi shëndetësor	11	16	1	1
Sistemi arsimor	11	15		1
Kostot e telekomunikimeve	4	6	16	
Krimi, vjedhjet dhe mungesa e rendit	16	11		
Cilësia e qeverisjes vendore	27	1		
Kostot e banimit	21	6		1
Mungesa e personelit të kualifikuar	15	12	1	
Korrupsioni	23	2	1	1
Akresi dhe kostot për burimet financiare	11	11	5	
Shërbime efikase që mbështesin sipërmarrjet	7	17	1	2

Niveli i mbështetjes për SME-të vendore (P. 21)

Shumica e të anketuarve mendonin që OJF-të (80%), organizmat ndërkombëtare (73%), shoqatat profesionale (70%), shoqatat e sipërmarrjes (63%) dhe Zyrat e Zhvillimit Ekonomik Rajonal (47%) nuk kishin lidhje me dhënien e mbështetjes për SME-të në komunë dhe me një tregues ndërmjet 3% (për pushtetin vendor) dhe 33% (për zyrën e zhvillimit ekonomik rajonal) që nuk e dinin. Gjysma e të anketuarve mendonin që qeveria vendore jepte mbështetje të mirë, një e treta mendonte se ishte e kënaqshme, 23% mendonin që ofruesit privatë të shërbimeve profesionale jepnin mbështetje të mirë, ndërsa, përkatësisht 20% dhe 17%, mendonin që ofruesit e shërbimeve dhe shoqatat profesionale nuk po bënin ndonjë punë të mirë.

Niveli i bashkëpunimit me institucionet vendore (P. 22)

Zyra e Kryetarit, zyra e Taksave për komunën dhe Këshilli i Komunës konsideroheshin përkatësisht nga 77%, 57% dhe 50% e të anketuarve se ishin mjaft mbështetës. Këto zyra konsideroheshin nga një grup tjetër thelbësor si pak mbështetës (përkatësisht 17%, 30% dhe 30%). Zyra e Taksave të rrethit shihej nga 17% e të anketuarve si jo mbështetëse, ndërsa 10% e kishin këtë mendim për Prefektin. Përkatësisht 37% dhe 40% mendonin se Zyra Rajonale për Zhvillim Ekonomik Vendor nuk kishte fare lidhje ose nuk dinin asgjë.

Zyra vendore që mbështesin sipërmarrjen (P. 23)

Shumica e të anketuarve (80%) nuk e dinin që kishte ndonjë zyrë që ndihmonte sipërmarrjet e

tyre. Gjithsesi, tre përmendën Zyrën e Taksave dhe të Financës, dy Zyrën e Kryetarit dhe një zyrën e Shërbimeve.

Zyra vendore që nuk mbështetin sipërmarrjen (P. 24)

Pothuajse të gjithë të anketuarit (90%) nuk dinin nëse kishte ndonjë zyrë që ndikonte negativisht tek sipërmarrjet e tyre.

Zyra vendore që merret me Zhvillimin Ekonomik Vendor (P. 25)

Shumica e të anketuarve (80%) u shprehën se nuk dinin gjë për ndonjë zyrë në komunën e tyre që të merrej me zhvillimin ekonomik vendor. Tre të anketuar (10%) u shprehën për Zyrën e Kryetarit dhe nga një për Zyrën e Shërbimeve dhe Zyrën e Financës dhe të Taksave.

Grupi më veprues në nxitjen e Zhvillimit Ekonomik Vendor (P. 26)

Dhjetë të anketuar (60%) mendonin që qeveria e komunës ishte shumë vepruese në nxitjen e ZhEV, dy (7%) mendonin për një organizim partneriteti privat-publik, 7% të tjerë i shënuan të dyja dhe gjashtë (20%) nuk e dinin. Nga njëzet e dy të anketuar që shënjuan një organizatë, dhjetë (45%) mendonin që komuna nuk kishte financuar as pjesërisht atë organizatë (duke përfshirë gjashtë që kishin shënuar ‘Komunën’). Nga shtatë që mendonin që komuna kishte dhënë mbështetje financiare për një organizatë duke nxitur Zhvillimin Ekonomik Vendor, tre shënjuan ‘shoqatën e sipërmarrjes private’.

Grupi që merret me Zhvillimin Ekonomik Vendor në komunë (P. 27)

Shumica e të anketuarve (63%) mendonin që Zyra e Kryetarit merret me çështjet e Zhvillimit Ekonomik Vendor, ndërsa dy mendonin që veprimtaritë e ZhEV janë të decentralizuara dhe kryhen nga sektorë të ndryshëm të komunës.

Pikëpamje mbi zhvillimin ekonomik

Tre sektorët me rritje më të shpejtë në komunë (P. 28)

Shumica e të anketuarve (53%) zgjedhën bujqësinë si sektorin me rritje më të shpejtë në komunë, të pasuar nga blegtoria (20%). Tre (10%) zgjedhën frutikulturën, dhe një infrastrukturën, tregtinë dhe bletarinë. Dy të anketuar vendosën ‘asnjë’, 47% zgjedhën blegtorinë si sektorin e dytë me rritje më të shpejtë në komunë dhe me nga 13% secili frutikultura dhe bujqësia. Një i anketuar zgjedhi ujitjen, tregtinë, bletarinë dhe transportin. 37% zgjedhën frutikulturën si sektorin e tretë me zhvillim të shpejtë në komunë, të pasuar nga blegtoria me 17% dhe bujqësia me 10%. Qëndisimat, eksporti, tregtia, shërbimet, transporti dhe zonat pyjore u zgjedhën një herë nga një i anketuar.

Tre sektorët me rënie më të shpejtë në komunë (P. 29)

Një e treta e të anketuarve zgjedhi ndërtimin si sektorin që ka patur rënie të shpejtë në nivel

vendor, të pasuar nga bujqësia (10%). Dy vetë zgjodhën pemëtarinë, transportin dhe pylltarinë. Njëri zgjodhi tregtinë, infrastrukturën, livadhet, qëndisimat, arsimin, blegtorinë dhe ujitjen. Katër të anketuar (13%) vendosën “asnjë”.

Tregtia dhe ndërtimi (me nga 13% secila) u perceptuan si sektori i dytë me rënie më të shpejtë, të pasuara nga turizmi (10%). Një i anketuar zgjodhi bujqësinë, arsimin, pyjet, shëndetin, ujitjen, blegtorinë, industrinë e qumështit, frutikulturën, shërbimet, transportin dhe furnizimin me ujë të pijshëm.

Turizmi ishte zgjedhur nga 10% e të anketuarve si sektori i tretë me rënie të shpejtë, pasuar nga ndërtimet (7%). Një i anketuar zgjodhi me nga një herë secilën bujqësinë, bletarinë, biznesin, energjinë elektrike, qëndisimat, shëndetin dhe ujitjen.

Tre anët më tërheqëse për zhvillimin e biznesit në komunë (P. 30)

Ndër aspektet më tërheqëse të cilësuar në zhvillimin e biznesit ishte vendndodhja (20%), e pasuar nga klima (13%), tokat bujqësore, livadhet dhe mjedisi (me nga 10% secila) si edhe taksat dhe kanalet e ujitjes (me 7% secila). Një i anketuar zgjodhi bulmetin, energjinë elektrike, përvojën dhe dëshirat, prodhimin e frutave, fuqinë punëtore, nivelin e arsimit, cilësinë e tokës dhe burimet ujore.

Aspektet e dyta më tërheqëse ishin mjedisi dhe klima (nga 13% secila), vendndodhja (10%) bujqësia dhe topografia (nga 7% secila). Aspekte të tjera të përmendura një herë ishin prodhimi i bulmetit, gjendja ekonomike, energjia elektrike, emigracioni, zgjerimi i bujqësisë, blegtoria, mekanizimi, prodhimi i perimeve dhe dëshira për të punuar.

Aspektet e treta më tërheqëse të zgjedhura nga një herë ishin: plehrat kimike, fuqia punëtore, vendndodhja, mekanizimi, turizmi malor, drurët frutorë, erërat e forta, taksat dhe dëshira për të punuar. Shumica e të anketuarve (70%) nuk përmendën aspekte të treta.

Tre faktorët më ndalues (P. 31)

Infrastruktura e varfër ishte ndër faktorët e rëndësishëm që pengon zhvillimin e biznesit. Kjo është kategorizuar në infrastrukturë në përgjithësi (20%), furnizim me energji elektrike (27%), ujitje (10%) dhe rrugët (7%), një total prej 64%. Kjo u pasua nga shqetësimi për ndërtimin e një stacioni rezervuar të Hidrocentralit të Skavicës në nivel lokal dhe mungesës së mekanizimit (7% secila), pasuar nga mungesa e kapitalit, transporti i varfër, bllokimi i shumë ndërtimeve, mungesa e blegtorisë dhe telekomunikacioni i ulët.

Furnizimi i keq me energji elektrike ishte faktori i dytë më i rëndësishëm pengues i përmendur (20%), pasuar nga rrugët e këqija (13%), uji i pijshëm, çmimet e larta, mungesa e ujitjes dhe e infrastrukturës në përgjithësi (me 7% secila). Mungesa e kapitalit, tregut, mekanikës, telekomunikacionit dhe punëtorët, çmimi i punës dhe përdorimi i herbicideve ishin zgjedhur nga një herë.

Vetëm katërmbëdhjetë të anketuar kishin zgjedhur faktorin e tretë më pengues si infrastruktura e dobët (10%) si më e zakonshme, pasuar nga tregu konkurrues dhe tregu joformal dhe mungesa e

ujit dhe cilësia e plehrave kimike (me nga 7% secila). Rrugët dhe zgjedhja e farërave u përmendën nga një herë.

Ndryshimet në biznes gjatë tre viteve të fundit (P. 32)

Afërsisht dy të tretat e të anketuarve (60%) mendonin që mjedisi i biznesit ka mbetur pa ndryshuar përgjatë tre viteve të fundit dhe një e treta mendojnë që ka përmirësim.

Tre veprimtari për të kontribuar në zhvillimin ekonomik vendor në komunë (P. 33)

Veprimtaria kryesore që të anketuarit do të ndërmerrnin për të ndihmuar në përmirësimin e zhvillimit ekonomik vendor ishte mbajtja e një mjedisi të pastër dhe përmirësimi i cilësisë së produkteve (me 10% secila), pasuar nga përmirësimi i riprodhimit të bagëtive dhe sistemi i ujitjes dhe investimet në arsim (secila me 7%), një i anketuar kishte zgjedhur një herë bujqësinë, bulmetin, mbjelljen e drurëve frutorë, pjesëmarrjen aktive në punët në komunitet, projekte ndërtimi komunale dhe përmirësimin e furnizimit me energji.

Veprimtaria e dytë më e rëndësishme për nga kontributi që u përmend më shpesh ishte përmirësimet në blegtori (10%), pasuar nga ulja e çmimeve të produkteve (7%). Veprimtari të tjera të përmendura nga një herë ishin farërat, tregu, rrobaqepsia, sigurimi i karburanteve për mjetet, investimet në sistemin e ujitjes, përmirësimi i infrastrukturës rrugore dhe përgjegjshmëria.

Përshkrim i bazës ekonomike në komunë përgjatë pesë viteve të fundit (P. 34)

Pikëvështrimi më i zakonshëm se si ka ndryshuar ekonomia përgjatë pesë viteve të fundit ishte se ka treguar një rritje të ngadaltë (80%). Vetëm 7% e të anketuarve thanë që ka mbetur e njëjtë, dhe vetëm një u përgjigj që ka patur një rritje të shpejtë. Tre vetë (10%) nuk iu përgjigjen pyetjes.

